

The EPISTAR logo is a stylized representation of a star or a cluster of light points, composed of numerous small circles in shades of purple, blue, and white, arranged in a pattern that suggests a bright, multi-pointed star.

EPISTAR

The cover features a horizontal band with a gradient from dark purple to magenta. The text is white and centered within this band.

2011晶元光電 企業社會責任報告書

EPISTAR

晶元光電

企業社會責任報告書

目 錄

1. 晶元光電企業社會責任報告書簡介	1
2. 董事長暨策略長的話	2
3. 公司概況.....	3
3.1 公司簡介.....	3
3.2 營運概況.....	6
3.3 經營策略.....	8
3.4 企業與核心價值觀.....	8
3.5 業務內容.....	8
3.6 企業發展.....	10
4. 利害關係者之鑑別、溝通	12
4.1 實質性分析流程 (Materiality analysis process).....	12
4.2 溝通機制.....	14
5. 公司治理與核心價值	16
5.1 公司治理.....	16
5.2 薪酬委員會.....	18
6. 安全文化與責任	20
6.1 同業互助、自助，助人並積極參與國內外環安衛事務.....	20
6.2 榮譽與肯定.....	21
6.3 安全優良績效指標.....	22

6.4	職業災害防止.....	23
6.5	各級安全組織成立及運作.....	25
6.5.1	成立總公司環安衛委員會.....	25
6.5.2	各廠環安衛委員會運用.....	26
6.5.3	各廠環安幹事會議運作.....	26
6.6	環安衛網路平台建立.....	27
6.7	作業環境測定.....	28
6.8	承攬商施工安全管理.....	28
6.9	員工安衛教育訓練.....	29
6.9.1	成立各廠緊急應變編組演練：.....	29
6.10	機車檢查計劃實施.....	31
7.	員工照顧.....	32
7.1	員工概況.....	32
7.2	員工教育訓練.....	33
7.3	員工照顧與活動.....	35
7.4	社會回饋與參與.....	41
7.4.1	回饋與參與.....	41
7.4.2	榮譽與肯定.....	42
8.	員工健康管理.....	44
8.1	健康管理.....	44
8.1.1	職業傷病預防管理.....	46
8.1.1.1	選配工管理.....	46

8.1.1.2	職傷員工照護及復工配工管理.....	46
8.1.1.3	伸張機作業人因工程改善.....	47
8.1.2	健康風險預防管理.....	47
8.1.2.1	健康管理系統網路平台.....	47
8.1.2.2	健康異常員工追蹤管理.....	48
8.1.2.3	辦理癌症篩檢活動.....	48
8.1.3	傳染病預防管理.....	48
8.2	健康促進.....	48
8.2.1	廠務部門客製化健康促進活動：.....	48
8.2.2	健康逗陣來體重管理活動.....	49
8.2.3	活力補給站(盲胞按摩活動).....	50
8.2.4	父親節、母親節免費按摩活動.....	50
8.2.5	寶貝媽咪幸福列車活動.....	51
8.2.6	健康公益捐血活動.....	51
9.	環境保護.....	52
9.1	環保及職業安全衛生管理系統驗證(含環境會計).....	52
9.2	環保節能目標與成果.....	53
9.2.1	節約能源措施.....	54
9.2.1.1	宣導公司節能減碳.....	55
9.2.1.2	廠房改用節能設備.....	55
9.2.1.3	水資源管理.....	56
9.2.2	推動節能減碳救地球活動.....	57
9.3	溫室氣體盤查.....	59

9.4	原物料及能源耗用.....	60
9.4.1	原物料耗用.....	60
9.4.2	能源耗用.....	62
9.4.3	直接能源(TSMC-P53)	62
9.4.4	間接能源.....	62
9.4.5	禁限用有害物質管理.....	63
9.5	污染防治現況(空水廢).....	64
9.5.1	空氣污染防制.....	64
9.5.2	水污染防治.....	65
9.5.3	廢棄物管理及回收再利用.....	66
9.6	社會參與榮譽肯定.....	69
附錄一 全球永續性報告指標(GRI)對照表		A
附錄二 發行單位資訊與聯絡方式		I

1. 晶元光電企業社會責任報告書簡介

「Lighting Your Life through Diode Emitting」，晶元光電不僅是讓光電半導體元件在照亮客戶和使用者的生活及點亮員工和股東未來的希望外，我們更秉持著社會公民的精神，善盡社會公民的責任。

此為晶元光電編製的第一本企業社會責任報告書，分享晶元光電在經濟、環境和社會等層面上，為永續發展所作的承諾和成果。

本報告書呈現之議題，係透過系統化的分析模式，鑑別利害關係人所關注/興趣的永續議題，作為報告書資訊揭露的參考基礎，篩選議題及決定優先順序。

報告範圍與概要

本報告書的內容是在晶元光電新竹科學園區及台南科學園區的各廠。內容中的財務報表數字係以新台幣計算，環保安全衛生相關績效則以國際通用指標表達。若有推估或假設條件，會於各相關章節註明。

報告書撰寫綱領

報告書內容架構採用全球永續性報告協會(Global Reporting Initiative, GRI)的第三代綱領(GRI G3)為依據，並依所列之指導方針及架構撰寫，揭露公司主要永續性議題、策略、目標與措施。

本報告書以中文版發行，揭露的數據係來自晶元光電自行統計與調查結果；財務數據來源，係經會計師認證後公開發表的資訊；法令規定檢測之數據，均經由第三公正機構量測或認證，並以一般慣用的數值描述方式呈現，內容資料均為確實數字。

雖然本報告並未經外部第三方單位確證，但我們透過嚴謹的內部控制及查核機制，確保報告中所有財務、環境及社會面資訊數據的準確性。

發行時間

晶元光電持續並定期發行企業社會責任報告書，同時於晶元光電股份有限公司網站上公開發表。

現行發行版本：2012 年 11 月發行

聯絡方式

如您對本報告有任何疑問或建議，歡迎您聯絡我們，聯絡資訊如下：

晶元光電股份有限公司

地址：新竹科學園區力行五路 5 號 電話：+886-3-567-8000

台南科學工業園區新市區大順九路 16 號 電話：+886- 6-5050885

電子郵件：sales@epistar.com.tw

公司網站：www.epistar.com

2. 董事長暨策略長的話

親愛的夥伴：

晶元光電的願景是「Lighting Your Life through Diode Emitting」，不僅讓光電半導體元件在照亮客戶和使用者的生活及點亮員工和股東未來的希望。我們秉持長期一貫的承諾，對員工、股東、供應商、代理商及顧客都能互惠互利，利潤共享。我們落實一己之力，希望促進更多的人一起關懷社會，讓社會能因此而進步。

晶元光電位於推動 LED 科技應用商業化，引領全球邁向固態照明時代的關鍵地位。展望當下，LED 時代已經拉開序幕，晶元光電也正以前所未有的方式茁壯成長，迎接各項挑戰，努力實現 LED 應用無限可能，將更好的光源帶入日常生活中。

身為地球村的成員之一，晶元光電創立至今依循著環境管理系統之生命週期概念，從原物料的使用、生產、流通與廢棄等各階段，秉持主動與持續改善之精神，努力降低對環境的衝擊與影響，也在建廠階段引進國際最新污染防治技術，並且以減量（Reduce）、再使用（Reuse）、再生利用（Recycle）之 3R 模式努力，以提高能資源使用效能、營造舒適生活環境與追求企業永續發展為目標。

我們深知在環保的各個層面上，還有很多值得追求的目標，未來將持續朝向企業永續發展與善盡企業社會責任邁進並致力達成利害相關者對於我們的期望。



董事長暨策略長

李秉傑 博士

3. 公司概况

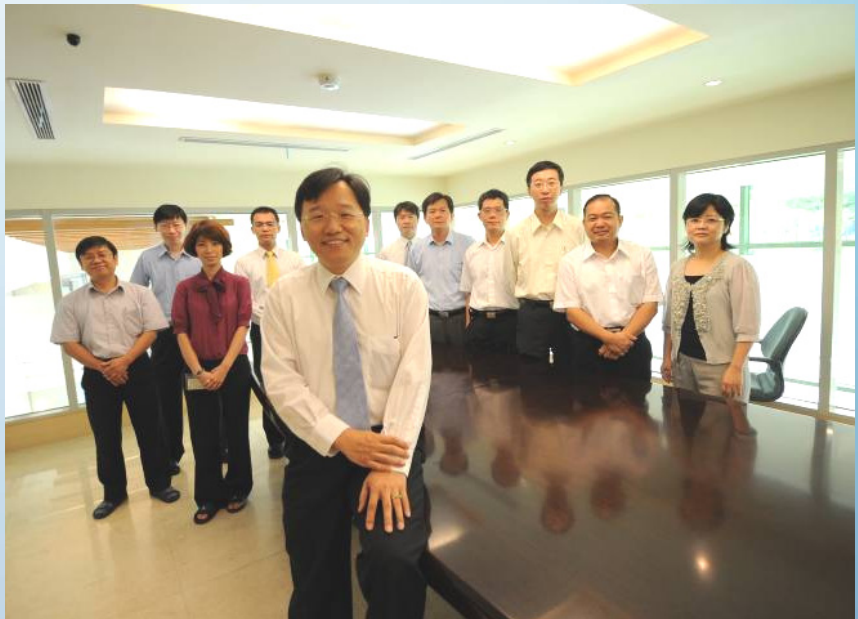


3.1 公司簡介

1996 年，多位富有遠見的人才共同創立了晶元光電股份有限公司(以下簡稱晶元光電)，並昭告 LED 時代的來臨，數十年後的今日，固態照明不僅已進入大眾市場，更擁有無窮的潛力和希望。晶元光電不斷創新、突破與深入的洞察，成為磊晶的創新設計生產者，並以日積月累的專業知識和全方位的能力穩坐世界 LED 供應商的龍頭寶座，同時與聲譽卓著的世界品牌，協力推廣手機螢幕、筆電和電視等領域的 LED 應用技術，努力創造日常固態照明的優勢。

晶元光電秉持以一貫的初衷，展現智慧營造良好的「客戶 - 供應商」關係。晶元光電始終相信，在互助共生、緊密交織的 LED 產業中，唯有與客戶密切合作，方能創造出雙贏加乘的佳績。基於此晶元光電設計出獨有的「Co-activation Service」服務模式，與客戶協同設計開發提升產品性能，解決工程端與應用問題，並追求完美的品質控管水準。透過「Co-activation Service」緊密的合作關係，精確評估下游企業和消費者的多元需求，協助所有晶元光電客戶服務其客戶時，也獲得最佳的客戶滿意度。

晶元光電位於推動 LED 科技應用商業化，引領全球邁向固態照明時代的關鍵地位。展望當下，LED 時代已經拉開序幕，晶元光電也正以前所未有的方式茁壯成長，迎接各項挑戰，努力實現 LED 應用無限可能，將更好的光源帶入日常生活中。



◎晶元光電經營理念



◎晶元光電基本資料表

公司名稱	晶元光電股份有限公司
公司簡稱	晶電
股票代號	2448
市場別	上市公司
產業別	光電業
要應用	LED 照明、LED 背光、顯示屏、手機、車用等
成立日期	1996-09-19
上市日期	2001-05-25
實收資本額	NT\$8,474,778,220 元
董事長	李秉傑 博士
總經理	周銘俊 博士
主要股東	誼遠控股體系、億光電子、聯華電子、光寶科技等
公司總部	新竹科學工業園區新竹市力行五路五號
員工人數	3,700
股票過戶機構	宏遠證券股份有限公司
會計師事務所	資誠聯合會計師事務所
電話號碼	03-578-3078
傳真號碼	03-578-3080
電子信箱	sales@epistar.com.tw
公司網址	www.epistar.com.tw

全球據點



台灣地區

N3 廠 企業總部

地址：新竹市科學園區力行 5 路 5 號

電話：03-5678000

N1 廠

地址：新竹市科學園區園區二路 48 號 1 樓

電話：03-5678000

N2 廠

地址：新竹市科學園區力行路 10 號

電話：03-5678000

N5 廠

地址：新竹市科學園區力行一路 1-6 號

電話：03-5678000

N8 廠

地址：新竹科學園區力行路 26 號

電話：03-5678000

N6 廠

地址：苗栗縣竹南鎮科中路 13 號

電話：03-5678000

S1 廠

地址：台南科學工業園區新市區大順九路 16 號

電話：06-505-3889

S3 廠

地址：台南科學工業園區善化區南科八路 11 號

電話：06-505-3889

大陸地區

晶元寶晨光電（深圳）有限公司 大陸唯一官方銷售據點

地址：深圳市福田区深南大道陽光高爾夫大廈 21 樓

電話：+86 755-3335-5666

傳真：+86 755-3335-5777

信箱：sales168@luxlite.cn

網址：www.luxlite.cn

晶品光電（常州）有限公司 常州廠

地址：江蘇省武進高新技术產業開發區陽湖路 66 號
-8（江蘇武進出口加工區）

郵編：213164

晶宇光電（廈門）有限公司 廈門廠

地址：廈門火炬高新區（翔安）產業區翔星路 99 號

郵編：361101

韓國地區

ES LEDs Co., Ltd. 韓國唯一代理商

地址：Room #702, Woolim e-Biz Center 2, 184-1, Guro-3Dong, Guro-Gu, Seoul, 152-796, Korea

電話：+82-2890-5591

傳真：+82-2890-5599

3.2 營運概況

2011 年受歐債風暴及美國消費市場的長期低迷影響，消費意願低落，需求不如預期，雖 LED TV 滲透率持續提升，但在 LED 廠商競相大幅擴產等因素衝擊下，致下半年起供需產生失衡，種種不利因素，致產品價格下跌，但在董事會的敦促及全體同仁之努力下，嚴格管控及降低生產成本，使本公司仍能維持獲利的狀態。

科目	年度	2010 年	2011 年
	營業收入		19,765,851
營業成本		12,685,014	14,380,753
營業毛利(毛損)		7,080,837	3,321,546
聯屬公司間未實現利益		0	0
聯屬公司間已實現利益		0	0
營業費用		2,133,703	1,782,714
營業淨利(淨損)		4,947,134	1,538,832
營業外收入及利益		1,426,634	377,545
營業外費用及損失		153,951	1,408,947
繼續營業單位稅前淨利(淨損)		6,219,817	507,430
所得稅費用(利益)		453,542	27,173
繼續營業單位淨利(淨損)		5,766,275	480,257
停業單位損益		0	0
非常損益		0	0
會計原則變動累積影響數		0	0
本期淨利(淨損)		5,766,275	480,257
基本每股盈餘		7.16	0.56

◎財務收支及獲利能力分析

晶元光電 2011 年營收達 177 億新台幣，約 6 億美元，為台灣 LED 晶粒廠之領導廠商，佔台灣 LED 晶粒市場市場佔有率 39%，大幅領先台灣其他晶粒廠商。遵循以往台灣 LED 產業發展慣例，越接近消費市場的下游廠商往往營收產值會高於上游廠商，但在 2011 年由於大尺寸背光需求不如預期，但受惠於 LED 照明市場的崛起，雖然 LED 產業成長趨緩，但產值仍略微成長。

項目		2011 年	2010 年
財務結構	負債佔資產比例(%)	24.14	21.71
	長期資金占固定資產比率(%)	275.08	282.10
獲利能力	資產報酬率(%)	1.26	11.20
	股東權益報酬率(%)	1.06	14.03
	純益率(%)	2.71	29.17
	每股盈餘(元)	0.56	7.16

3.3 經營策略

1. 專注於磊晶片、晶粒技術的開發及精進
2. 結合先端技術與具有成本優勢的生產能力
3. 快速反應市場需求調整產品組合
4. 多元化的客戶群



3.4 企業與核心價值觀

誠、新、捷、容，是我們的核心價值，在晶元光電最基本的價值觀就是『誠』，誠信、正直是我們最基本的要件，除了誠之外，創新及持續改善對公司未來持續成長及有著絕對的影響力，捷與容主要是要更專精及團隊合作的精神。



3.5 業務內容

晶元光電不斷創新、突破與深入的洞察，成為磊晶的創新設計生產者，並以日積月累的專業知識和全方位的能力穩坐世界 LED 供應商的龍頭寶座，同時與聲譽卓著的世界品牌，協力推廣手機螢幕、筆電和電視等領域的 LED 應用技術，努力創造日常固態照明的優勢。晶元光電以日積月累的專業知識和全方位的能力穩坐世界 LED 供應商的龍頭寶座，同時與聲譽卓著的世界品牌，協力推廣手機螢幕、筆電和電視等領域的 LED 應用技術。

◎營業之主要內容

晶元光電研究、開發、製造、銷售下列產品：

- (1) 磷化鋁鎵銻磊晶片及晶粒(AlGaInP Epi Wafer & Chips)
- (2) 砷化鋁鎵磊晶片及晶粒(AlGaAs Epi Wafer & Chips)

- (3) 氮化銦鎵磊晶片及晶粒(InGaN Epi Wafer & Chips)
- (4) 假晶高電子移動率場效電晶體磊晶片(PHEMT)
- (5) 異質接面雙載子電晶體磊晶片 (InP-based HBT)
- (6) 磷砷化鎵 GaAsP 磊晶片及晶粒
- (7) 磷化鎵 GaP 磊晶片及晶粒
- (8) 氮化鋁鎵銦 AlGaInN 磊晶片及晶粒
- (9) 磷砷化鎵銦 GaInAsP 磊晶片及晶粒
- (10) 光電偵測元件
- (11) 微波通訊用磊晶片
- (12) 光纖通訊用磊晶片及晶粒
- (13) 發光二極體及其模組
- (14) 上述各產品之系統及應用零組
- (15) 螢光粉

晶元光電目前之主要商品為高亮度磷化鋁鎵銦(AlGaInP)發光二極體的磊晶片(EpiWafer)及晶粒 (Chip)、氮化銦鎵磊晶片與晶粒 (InGaN Epi Wafer & Chip)、紅外線砷化鋁鎵磊晶片及晶粒 (AlGaAs Wafer & Chip)。依發光顏色及材料之不同，其產品種類如下：

發光顏色	材料名稱	產品種類
高亮度紅色	AlGaInP	磊晶片、晶粒
高亮度橙色	AlGaInP	磊晶片、晶粒
高亮度黃色	AlGaInP	磊晶片、晶粒
高亮度黃綠色	AlGaInP	磊晶片、晶粒
高亮度藍色	InGaN	磊晶片、晶粒
高亮度綠色	InGaN	磊晶片、晶粒
紫外線	InGaN	磊晶片、晶粒
紅外線	AlGaInP	磊晶片、晶粒

◎營業比重

單位：新台幣仟元

項目	2011 年銷售實績	佔全年度銷售%
高亮度發光二極體磊晶片(Epi Wafer)	597,049	3.37
高亮度發光二極體晶粒(Chip)	17,040,515	96.26
其他營業收入	64,735	0.37
合計	17,702,299	100.00

◎主要商品(服務)之銷售(提供)地區

單位：新台幣仟元

地區	2011 年銷售金額	銷售百分比%
內銷	4,330,281	24.46
亞洲	11,765,594	66.47
其他	1,606,424	9.07
合計	17,702,299	100.00

◎主要產品市場佔有率

主要產品市場佔有率本公司主要產品為 AlGaInP LED 及 InGaN LED 晶片，根據 Display Search 市調機構調查 2011 年全球 LED Chip 產能台灣佔全球排行第一，約佔 38.3% 左右。其中本公司 AlGaInP LED 出貨量更是位居全球第一名，而 InGaN LED 出貨量位居全球第三名，亦佔全台灣市場第一名，其顯示出晶電在全球 LED 產業界之重要性。



LED 技術應用

3.6 企業發展

1990 年至今 LED 產業的發展已邁向第三個十年，其應用由最早期的 LED 手電筒燈及家電指示燈應用開始，至 1998 年 LED 導入手機開始啟動第一波成長，2002 年全彩手機風潮更是帶動高亮度 LED 需求成長。2008 年前 LED 產業相對其他市場份額不算大，但在 2008 年後期全球能源價格高漲，節能省碳等環保意識抬頭，LED 的應用成為大眾注目之產業。

由於 2007 年 LED 成功導入小型筆電應用，在短短三年內幾乎全數筆電皆汰換為 LED 背光，而 Tablet 與 i-pad 也全採用 LED 背光使 LED 在筆記型液晶顯示器背光滲透率近乎 100%。2009 年 Samsung 領先推出側光式 LED TV，且 2010 年韓系廠商相繼提出 Smart TV 搶攻高階市場，2012 年 Samsung 更率先推出直下式平價 LED TV 再創捷報，由於 LED 具小型化、省

電、壽命長等優勢，再次創造出 LED 在液晶顯示性背光市場趨勢風潮，使得 LED 背光電視滲透率突破 6 成，也讓 LED 在大型顯示器背光應用上交出一張漂亮的成績單。

LED 低消耗電力及低 CO₂、無含水銀、色彩多變性等優勢，加上 LED 發光效率的迅速提升，使得 LED 照明的應用也從原先的建築景觀照明持續擴展到戶外照明、室內照明等一般照明應用，若未來 LED 發光效率仍持續平均每年提昇 10~15%，根據美國 DOE 估計 2015 年 LED 將可達 200lm/W 發光效率，再結合 LED 產業供應鏈的每一環節緊密結合，創新突破，以降低 LED 照明成本。再加上各國對於白熾燈泡的禁用政策及排碳量控制，如中國再啟“十城萬盞”及“村村亮”等公共建設計畫而台灣啟動全台設置 LED 路燈計畫等，顯示 LED 應用在照明已經是一種趨勢。

LED 反應時間短等優勢，使得 LED 在車用照明也扮演重要的角色。早在 1980 年代末期 LED 便已經應用在第三煞車燈，近年來 HB LED 陸續大量使用汽車內外各類照明及指示燈號如：車內各類照明及指示燈號與車外第三煞車燈、尾燈、方向燈及側燈等應用市場。近年來 Lexus 及 Audi 更將 LED 應用在車頭燈導入市場；而許多車廠也將 LED 晝行燈列為標準配備，再搭配上歐盟、加拿大等國家因安全因素規範車輛必須全面使用晝行燈，車用 LED 市場將展開另一波成長動力。

隨著高亮度紅、綠、藍 LED 成功開發，LED 的顯示看板更進入了全彩動畫的世界，使得大型 LED 顯示看板，逐漸應用在戶外的廣告宣傳及大型活動的現場轉播上。近年來，政府公共建設的使用及交通方面的應用，如高速公路的即時路況及訊息播報，都有擴大使用的趨勢。

近年 LED 在特殊照明應用也有突破性發展，無論是在農業照明還是醫療照明上都有很大的突破，LED 不斷在創出無限市場可能的機會，未來 LED 產業深具發展潛力。



4. 利害關係者之鑑別、溝通

4.1 實質性分析流程 (Materiality analysis process)

2011 年，晶元光電在企業永續性報告書當中導入實質性分析，希望透過系統化的分析模式，鑑別利害關係人所關注/興趣的永續議題，作為報告書資訊揭露的參考基礎，以利於向不同的利害關係人進行有效溝通。晶元光電的實質性分析模式，主要區分為五大步驟：



步驟 1：建立溝通目標

晶元光電將企業社會責任報告書視為一種永續管理的策略，因此會訂定公司年度的溝通目標，期望藉由企業社會責任報告書的資訊揭露，來達到策略性的溝通目標。為此，晶元光電鑑別 2011 年的 7 個溝通目標。

- 環境保護與節能減碳效能與成果
- 提升風險控管能力
- 遵守國際環保法規/標準
- 提升環境保護意識
- 提升勞工安全與衛生管理
- 提升員工能力與教育訓練
- 強化外部利害關係人之互動與溝通

步驟 2：鑑別利害關係人

晶元光電的利害關係者包括股東、投資人、員工、供應商、客戶、政府機關、社區及其他非營利組織等。依據溝通目標，晶元光電分別鑑別出 6 個欲溝通的利害關係人，包括集團員工、股東/投資人、企業客戶、供應商、政府機關、同業公會等。考量本公司是企業對企業 (B2B) 的商業模式，因此利害關係人的類別尚未包含一般消費者。

步驟 3：蒐集永續議題

議題的收集主要有外部與內部兩個來源，外部來源包含全球報告書協會(Global Reporting Initiative, GRI)所出版的永續報告書第三代綱領(G3)、產業趨勢、客戶與相關產業的 CSR 報告書等；內部來源則為利害關係人透過各種管道回饋的意見等。

步驟 4：實質性議題分析

為鑑別出利害關係人所關注的實質性議題，採取以風險為導向的實質性分析模式，因為當企業社會責任報告書揭露的資訊，如不符合利害關係人的需求，被定義為溝通失效。因此，在實質性議題分析上，鑑別三大評估準則：「議題欲溝通的利害關係人的對象範圍」、「利害關係人對議題的關注程度」、「議題對達成策略性溝通目標的影響程度」。

2011 年，晶元光電透過發放議題關注程度的調查問卷給不同的利害關係人，依據回收問卷的分析結果，決定的評估準則權重值。最後，考量將每個議題在不同評估準則下的得分與權重，計算每個議題的風險優先數，取總分加總前 30% 議題為藉以制定揭露優先排序。

利害關係人	關係議題排序				
	1	2	3	4	5
集團員工	員工福利	財務績效	男女薪資比率	安全與健康	人才培訓與教育訓練
股東/投資人	法令遵行	財務績效	政府資源	品質管理	客戶關係管理
企業客戶	財務績效	供應鏈管理	法令遵行	綠色產品管理	環境風險管理
供應商	員工流動率	客戶滿意	供應鏈管理	能源管理	勞工權益
政府機關	水資源管理	法令遵行	能源管理	有害物質管理	企業福利
同業公會	歧視案件管理	公共政策參與	法令遵行	廢水管理	健康促進

步驟 5：檢視與討論分析結果

根據步驟四實質性分析的議題排序，將議題揭露重要性予以決定後，以總分加總前 30% 議題進行分析，並作為 2011 年晶元光電企業社會責任報告書資訊揭露的參考基石。

◎利害關係者所關切的議題實質性分析圖



4.2 溝通機制

晶元光電與利害相關者的溝通平台如下：

利害關係人	關心議題	溝通平台
集團員工	員工福利 財務績效 男女薪資比率	<ol style="list-style-type: none"> 1. 問卷調查(年)。 2. 內部網路訊息系統(隨時)：透過內部網路公告並供查詢。 3. 員工意見調查(1年)：委託專業外部機構，針對員工滿意度、員工意見及公司經營管理措施等議題進行內部調查。 4. 策略規劃會議：公司策略目標及執行展開規劃。 5. 經營管理階層雙向溝通(每月)：課長級以上主管與高層溝通會議。 6. 申訴專線(不定期)：供員工反應問題狀況，一旦接獲通報，立即由專人立案處理。 7. 勞資會議(季)、福委會議(季)：向公司提出建議及進行協商。

		8. 員工意見反應(不定期)。
股東/投資人	法令遵行 財務績效 公司治理	1. 法說會(季)、定期公佈營運概況資訊(月)。 2. 股東大會(年)：依規定編製財務年報。 3. 官網設立投資人專區(不定期)：股東可點閱營運、財務、借款、股東專欄(揭露股利、股價、股務)。 4. 可從官網自行訂閱投資人訊息(不定期)。 5. 設置股東聯絡窗口及信箱(不定期)。 6. 設有發言人聯絡窗口。
企業客戶	財務績效 供應鏈管理 法令遵行	1. 問卷調查(年)。 2. 客服網路信箱(不定期)。 3. 客戶滿意度調查(年)。 4. 官方網站及電子報：滿意度調查、問卷(不定期)。 5. 參與相關產品展覽會，直接瞭解客戶及市場發展方向(不定期) 6. 營業中心同仁拜訪客戶(不定期)。
供應商	員工流動率 客戶滿意 供應鏈管理	1. 問卷調查(年)。 2. 供應商大會(不定期)。 3. 供應商稽核及訪談(不定期)。
政府機關	水資源管理 法令遵行 能源管理	1. 與主管機關維持良好互動並積極參與主管機關舉辦之公聽會(不定期)。 2. 管理系統法規鑑別、罰單。 3. 公文往來、專案討論會、公開資訊。
同業公會	歧視案件管理 公共政策參與 法令遵行	1. 積極參與同業公會維持良好互動。

5. 公司治理與核心價值

我們深信良好的公司治理，能為營運發展建立穩固之基礎，為市場提供高品質的產品及服務，同時提升長期的公司價值。公司治理政策主要依「上市上櫃公司治理實務守則」及相關法令規範辦理。

5.1 公司治理

晶元光電重視營運透明度及公司治理，依據中華民國公司法、證券交易法以及其它相關法令制定公司治理架構與執行實務，持續提升管理績效，保障投資人及其他利害關係人權益。

晶元光電推動公司治理的具體事績包括設置獨立董事、成立功能性委員會-「薪酬委員會」，重視資訊揭露符合完整、即時、公平與透明化原則,除了在證交所公開資訊觀測站上公告各項財務資訊、財務報表、年報、重大訊息之外，在晶元光電公司網站中(www.epistar.com)，也能查詢到相關資訊，以供國內外投資人參考。晶元光電將持續致力於追求公司治理及財務資訊透明化、即時化、公平化。

■ 公司股權結構及股東權益

(一)公司處理股東建議或糾紛等問題之方式

(二)公司掌握實際控制公司之主要股東及主要股東之最終控制者名單之情形

(三)公司建立與關係企業風險控管機制及防火牆之方式:

本公司已依規定建立發言人制度處理相關事宜。

由專業之股務代理機構負責，並由透過每月申報了解異動情形。

本公司轉投資事項處理係依本公司長、短期投資管理辦法、內部控制制度及相關法令規定辦理。

■ 董事會之組成及職責

(一)公司設置獨立董事之情形

(二)定期評估簽證會計師獨立性之情形

本公司設董事九至十一人，並無獨立董事。

本公司選任信譽卓越之會計師事務所及會計師簽證，其與本公司無任何利害關係，並嚴守獨立性。

尚未設立獨立董事事宜，已由決策階層研議中，如有法令或實際必要之考量時，則依上市櫃公司治理實務守則及相關法令辦理。

■ 建立與利害關係人溝通管道之情形

本公司設有發言人，並可透過公司網路及電話、傳真等方式與利害關係人建立溝通管道。

■ 資訊公開

(一)公司架設網站，揭露財務業務及公司治理資訊之情形

(二)公司採行其他資訊揭露之方式(如架設英文網站、指定專人負責公司資訊之蒐集及揭露、落實發言人制度、法人說明會過程放置公司網站等)

本公司依規定定期及不定期於公開資訊觀測站申報各項財務業務資訊，並於本公司網站設置投資人服務。並設有專人負責公司資訊之蒐集及揭露，並依規定落實發言人制度。

■ 充份溝通

(一) 本公司一向重視勞資關係，並以誠信對待員工，依勞基法保障員工合法權益。

(二) 透過員工生活的福利制度及良好的教育訓練制度與員工建立互信互賴之良好關係。

(三) 落實發言人制度以處理股東建議。

(四) 本公司與供應商一向維持良好關係。

(五) 本公司隨時提供董事及監察人需注意之相關法規資訊。

(六) 本公司業依法訂定內部規章，進行各種風險管理及評估。

(七) 本公司與客戶維持穩定良好關係，以創造公司利潤。

(八) 本公司已為董事、監察人及經理人購買責任保險。

■ 內部稽核室

內部稽核為獨立單位，直接隸屬董事會；除在董事會例行會議報告外，並每月或必要時向董事長、審計委員會及執行長報告。稽核工作主要是依據董事會通過的稽核計畫執行，該稽核計畫乃依據已辨識之風險擬訂，視需要執行專案稽核或覆核，提供管理階層內部控制功能運作狀況，並及時提供管理階層以便了解存在或潛在缺失的管道。



5.2 薪酬委員會

■ 薪酬委員會之功能

本委員會之職能，係以專業客觀之地位，就本公司董事、監察人及經理人之薪資報酬政策及制度予以評估，並向董事會提出建議，以供其決策之參考。

■ 職責範圍

本委員會成員應以善良管理人之注意，忠實履行下列職權，並將所提建議提交董事會討論。但有關監察人薪資報酬建議提交董事會討論，以監察人薪資報酬經公司章程訂明或股東會決議授權董事會辦理者為限：

一、定期檢討本規程並提出修正建議。

二、訂定並定期檢討本公司董事、監察人及經理人之績效目標與薪資報酬之政策、制度、標準與結構。

(一)董事、監察人及總經理之薪資報酬每年由本委員會提出並定期檢討。

(二)除總經理外之經理人之薪資報酬每年由總經理向本委員會提出建議。

三、定期評估本公司董事、監察人及經理人之績效目標達成情形並建議其個別薪資報酬之內容及數額。

■ 本委員會履行前項職權時，應依下列原則為之：

一、確保公司之薪資報酬安排符合相關法令規定並足以吸引優秀人才。

二、董事、監察人及經理人之績效評估及薪資報酬，應參考同業通常水準支給情形，並考量與個人所投入之時間、所擔負之職責、是否達成目標、是否擔任其他職位、公司近年給予同等職位者之薪資報酬，暨由公司業務目標之達成、公司財務狀況等評估個人貢獻與公司經營績效及未來風險之關連合理性。

三、不應引導董事及經理人為追求薪資報酬而從事逾越公司風險胃納之行為。

四、針對董事及高階經理人短期績效發放紅利之比例及部分變動薪資報酬支付時間應考量行業特性及公司業務性質予以決定。

五、本委員會成員對於個人薪資報酬之決定，不得加入表決。

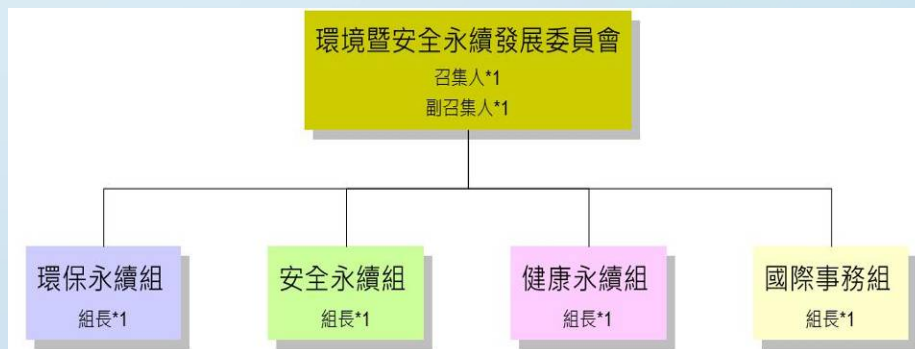
6. 安全文化與責任

6.1 同業互助、自助，助人並積極參與國內外環安衛事務

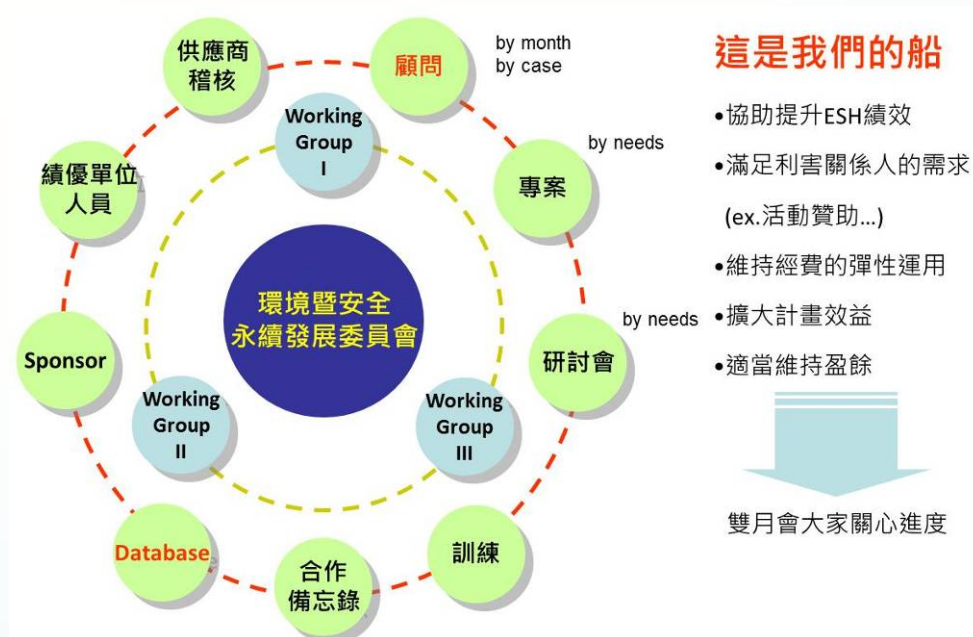
■ 協助 TOSIA 之環境暨發安全永續發展委員會工作事項

晶元光電協助台灣光電半導體協會(以下簡稱 TOSIA)之環境暨發安全永續發展委員會工作事項之推動。組織架構及資源規劃如圖。台灣的 LED 製造業在台灣創造了產業界的經濟奇蹟，不僅是台灣有活力的產業，也是近年來台灣經濟的支柱。但在經濟的光環下，外界對此產業造成的環境負荷與廠內安全衛生狀況有所疑慮，TOSIA 針對各項環保工安議題進行調查了解，同時將這些指標整理分析比對後，除作為內部管理檢討外，並對 TOSIA 在環保與工安的努力和績效向公眾與國際間進行適當的說明，提昇整體的產業環保形象與建構綠色技術降低非貿易關稅障礙。

◎組織架構



◎資源規劃



■ 成立 LED TASK FORCE ORGANIZATION

成立 LED TASK FORCE ORGANIZATION 目的，是為了建立發光二極體業 SEMI 標準，幫助 LED 同業提升環安績效，協助各會員廠商建立相關安全標準。

■ 新技術、設備分享

廠內興建 LED 氨氣 ISO Tank 槽車，係氨氣大宗供應系統，領先同業導入，藉由穩定氣源增加製程產能及安全之促進，並將相關安全管理資料於重要會議分享業界。

■ 協助集團相關公司環安衛業務之促進

協助實施之方案如環安衛基線盤查、環安衛管理系統認證取得、安全評價取得...等，協助集團相關公司環安衛業務之促進。

6.2 榮譽與肯定

- 2011_ISO14064BSI 查證聲明_晶電
- 2011_TOSIA 協會優良安全衛生人員
- 2011_TOSIA 協會優良安全衛生職場
- 2011_全國勞工安全衛生群組合作組織 100 年度服務績優人員
- 2011_100 年度優良勞工
- 2011_協辦南科管理局毒化災應變演練感謝獎牌_S1 廠



2011_ISO14064BSI
查證聲明_晶電



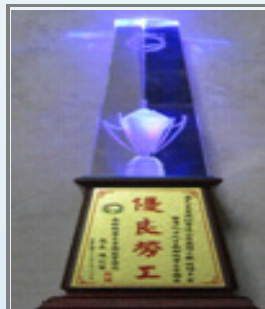
2011_TOSIA 協會
優良安全衛生人員



2011_TOSIA 協會
優良安全衛生職場



2011_全國勞工安全衛生群組合作組
織 100 年度服務績優人員



2011 優良勞工



2011_協辦南科管理局毒化災應變
演練感謝獎牌

6.3 安全優良績效指標

- 2011 年異常事件總數較 2010 年降低 19%。
- 工傷降低
 - 2011 年人員傷害件數較 2010 年降低 45%。
 - 化學品操作暨防護具使用教育訓練 28 梯次，共 820 人完成訓練。
 - 2011 年全公司機車盤查 3,033 部次，較 2010 年功能提升 259 件。
- 安全衛生教育訓練
 - ERT 訓練(含認證)371 梯次，累積達 4,657 人次、總時數達 5,587 人時。
 - 各項安全衛生訓練 172 梯次，累積達 2,802 人次、總時數達 2,031 小時。
 - 新進人員安全衛生教育訓練共計 56 梯次，累積參訓人數 673 人，336 小時。
- 承攬商安全管理
 - 2011 年承攬商異常事件較 2010 年降低 85%，且本年度無發生人員傷亡及重大財產損失。
 - 承攬商進廠人次共計 47,228 人次。
 - 稽查缺失件數 322 件。
- 主管機關工安暨消防查核共計 14 次，無重大缺失及罰款。
- 年度環安衛管理方案共計 4 件。

- 製程變更安全管理申請件數成長。
- 作業安全觀察共執行 52 件，現場作業安全觀察並提出 113 項改善建議。
- 年度專案
 - 激勵方案規劃
 - S3 廠擴建系統(氫氣產生器供應系統、大型 MO Source)建置評估
 - 水槽加熱功能安全連鎖盤查專案
 - S1 廠排氣系統安全提升
 - N9 廠擴廠公共危險品規劃
 - S1 廠氨氣槽車建置
- 環安衛管理系統電子化
 - 異常事故調查報告簽核系統
 - 意外傷害事故報告簽核系統
 - 承攬商危害告知教材 e 化
 - 環安衛矯正預防措施單 e 化系統改版
 - 新進人員環安衛教材改版
 - 施工申請單 e 化改版

6.4 職業災害防止

晶元光電職業災害統計分析資料，係依勞委會所公佈重要職業災害統計指標，選擇失能傷害頻率（工作場所每一百萬工時平均失能傷害件數），及失能傷害嚴重率（工作場所每一百萬工時平均損失工作日數）為主要統計依據（統計數字不含廠外交通意外事故）。晶元光電公司失能傷害頻率及失能傷害嚴重率有逐年降低趨勢，尤其失能傷害嚴重率遠低於台灣電子零組件製造業之歷年值。

晶元光電公司持續透過建立安全文化來提供一個安全舒適的工作環境。所有職業災害個案均進行原因分析，研擬與執行改善方案，並且定期統計分析職災發生率較高的單位與職災類型，其為嚴重度相對較高、事件數較多或屬跨單位、重複發生性質者列為教育訓練與管理重點。晶元光電公司台灣廠區民國一百年的失能傷害頻率及失能傷害嚴重率分別為 1.10 及 2，與民國一百年台灣電子零組件製造業失能傷害頻率 1.02 及失能傷害嚴重率 30 相較，顯得失能傷害嚴重率較輕。為持續改善安全績效，晶元光電於 2010 年建立各廠一致性的安全績效指

標，每月定期審查及提出改善方案以求有效地控制職業災害的發生，民國一百年安全績效指標綜合傷害指數全公司目標訂為 0.08 但實際為 0.05，成效十足進步，如圖所示；2011 年與 2010 年相較各項安全績效指標如 FR、SR、FSI、人員傷害件數皆大幅度下降。

◎2011 年與 2010 年相較各項安全績效指標下降表

	失能傷害頻率 (FR)	失能傷害嚴重率 (SR)	綜合傷害指數 (FSI)	人員傷害件數
2010年	1.45	9.14	0.12	60
2011年	1.02	2.00	0.05	33
下降百分率	29.65%	78.12%	58.0%	45.0%

◎2011 綜合傷害指數(FSI)目標與真實相較圖



◎晶元光電與電子零組件製造業之失能傷害頻率表

	電子零組件製造業	晶元光電
2010 年	1.10	1.45

2011 年

1.02

1.10

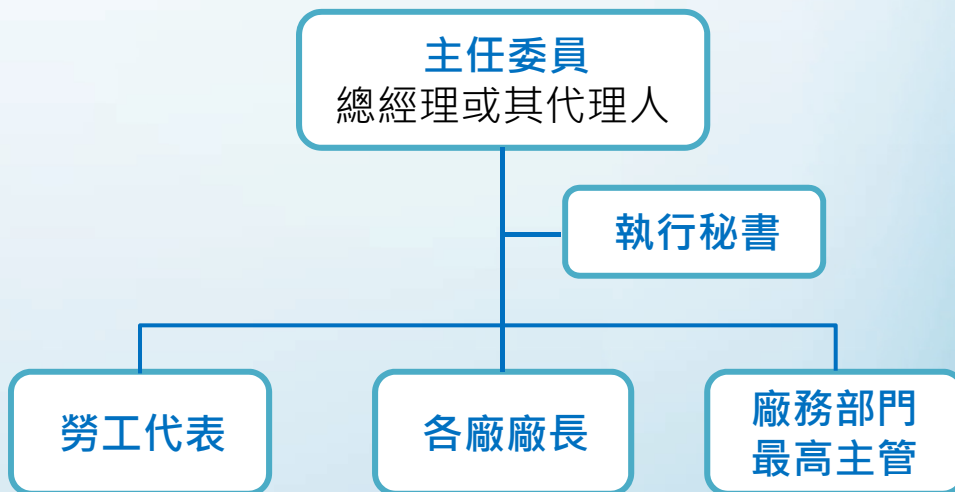
◎晶元光電與電子零組件製造業之失能傷害嚴重率表

	電子零組件製造業	晶元光電
2010 年	29	9
2011 年	25	2

6.5 各級安全組織成立及運作

6.5.1 成立總公司環安衛委員會

晶元光電管理階層對於環境安全衛生極為重視，於每季(一、四、七、十月)召開總公司環安衛委員會，並由總經理親自主持，環安衛委員會的任務為擬定公司安全環保及健康促進策略、訂定全公司性的安全環保及健康促進目標，推動持續改善相關計劃。總公司環安衛委員會組織圖及總公司環安衛委員會召開情形及優良單位頒獎如圖。



總公司環安衛委員會召開情形及優良單位頒獎

6.5.2 各廠環安衛委員會運用

為落實總公司環安衛委員會決議策略順利於各廠展開及推動，各廠則另於每月定期召開廠區環安衛月會，由各廠廠長親自主持，各廠勞資方代表比例平均各佔 50%，會議中之研議事項皆於每次會議進行會議記錄，並持續追蹤改善完成進度；除安委會外，本廠區各部門分別推派環安幹事，協助參與環安相關議題與活動參與，以促進廠區安全衛生文化建立及制度推動，此外，晶元光電為提高同仁環安衛意識，定期舉辦與環安衛相關獎勵或競賽，並由各廠最高主管於環安衛委員會中公開表揚，各廠環安衛委員會召開情形及優良單位頒獎如圖。



各廠環安衛委員會召開情形及優良單位頒獎

6.5.3 各廠環安幹事會議運作

本公司設置有環安幹事，主要以課級或單位內指派之人員擔任，並於每季行環安幹事交流及宣導會議，協助推動環安事項工作，將安全意識宣達及教導所屬或相關同仁並協助環安業務推動。



每月定期召開環安幹事會進行安衛事項宣導及交流

6.6 環安衛網路平台建立

因應泛晶電集團成員日漸增加，廠區分散台灣及大陸各地，導致人員不易交流、資訊無法共享、數據統計困難及為避免人員重工等問題。增加廠區資料之共享、即時、完整及延續性，故依據下述考量建立環安衛網路平台。

- 反應各廠安全狀況：依 KPI、安全記錄之圖表立即反應出各廠區現況，進行關心及策劃改善方式。
- ESH 資訊共享：因組織擴大、廠區眾多且分散，利用網路平台收集/分享各廠的資料、意見等，並有效減少重工。
- 減少廠區環安衛水平差異：利用 KPI、年度計畫、異常查詢、改善分享、平行展開、訓練資料、應變器材等資料分享，一起提升各廠區環安衛水平，減少差異。
- 建立資料庫：建立「廠區人員、法規鑑定、稽核次數/缺失、安全記錄、異常事故、榮耀與肯定、訓練剪影&教材、SDS、案例宣導」等 excel 資料庫，供人員進行查詢、統計、參考等以求永續發展。

環安衛網路平台

清輝情滿何處念
月到中秋分外明

情溢中秋

重點快報 主管的一句話 法規新訊 環安衛管理 環安績效 環安教室 資訊分享區

重點快報 News

環保資訊	政府的國際淨灘日~來囉!!炎炎夏日讓我們帶你去海邊動起來~	2012-09-05
交流資訊	事故調查方法與實際探討技術研討會	2012-09-04
交流資訊	101年度科學園區聯絡組聯誼會聯誼訓練(南科)	2012-09-04
交流資訊	電器防塵危險區域劃分及教育訓練	2012-09-04
交流資訊	台灣安全研究與教育學會~事故調查工作坊(高雄場)	2012-09-04
交流資訊	竹科管理層訂於101年9月21日舉辦「火災爆炸預防宣導會」，歡迎踴躍...	2012-08-14
交流資訊	OS_事故應變指揮安全室教育訓練(南苑廠)	2012-08-09
交流資訊	SS_2012下半年度地震暨火災應變行動訓練	2012-08-07
交流資訊	環安衛網路平台上線!	2012-08-07

1

EPISTAR 版權所有© 2012 晶元光電股份有限公司 | 瀏覽人次: 0000767 環安大家區 | 網站導覽 | 相關連結 | 聯絡我們 環安管理

環安衛網路平台網頁

6.7 作業環境測定

晶元光電每半年均會進行作業環境測定，測定項目包含法規所定義的物理性（如 CO₂、照明、噪音等）及化學性因子（依法定須進行環測之化學物質），另依作業使用之原物料特性進行分類評估，訂定相似暴露族群，依評估暴露風險較高及現場人員反應或可能造成異常之環境，一併納入作業環境測定項目；經作業環境測定結果為異常之場所，工安將異常項目依『環安衛矯正及預防措施管理程序』規定登錄於矯正預防措施單中並請相關部門進行相關改善，廠區工安環保單位也會進行作業行為觀察，直到檢測結果正常為止。



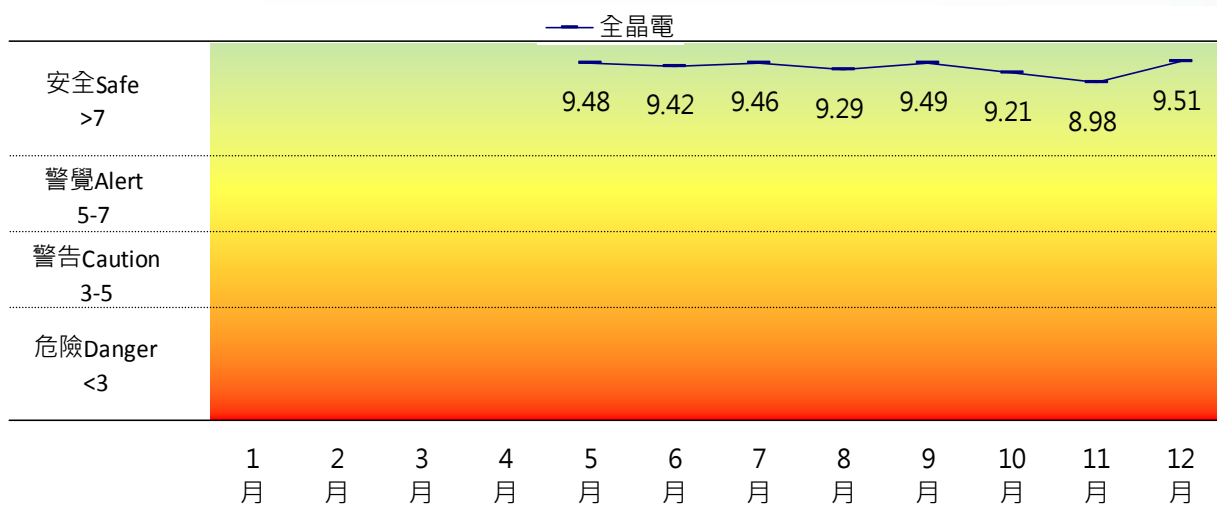
每半年進行作業環境測定

6.8 承攬商施工安全管理

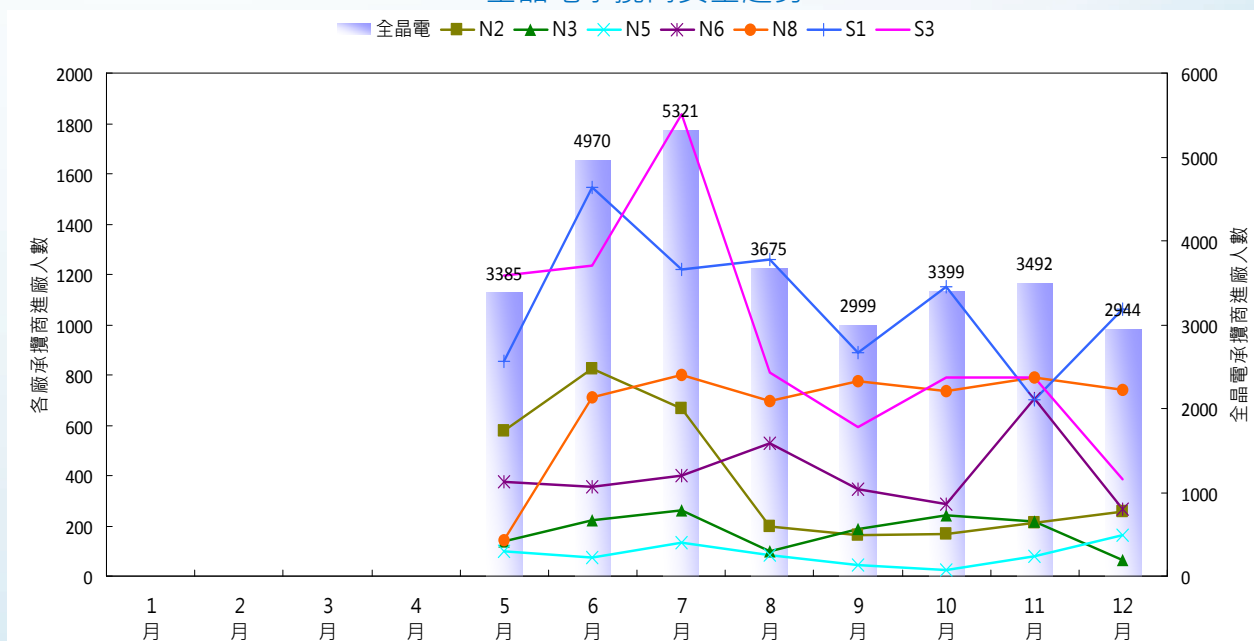
晶元光電於工程採購時提供固定比率的安衛管理費用編列於工程總費用中，且施工現場必須依規定配置勞工安全衛生管理人員；在進入廠區前必須接受承攬商危害告知講習，並要求晶元光電工程承辦窗口對各項工程都必須於施工前提出施工申請、高風險作業管制、施工防護計畫書，並要求承攬商於施工當日召開工具箱會議並進行作業危害分析；施工期間晶元光電及承攬商監督人員必須隨時巡視現場，並針對承攬商安衛管理進行評比考核，從 2011 年 5 月起陸續建立相關分析資料，以便全盤了解晶元光電各廠承攬商安全趨勢及承攬商入廠人數。為確保承攬商符合本公司相關人權要求，特制定承攬商管理程序以茲要求。



每日施工前之工具箱會議宣導



全晶電承攬商安全趨勢



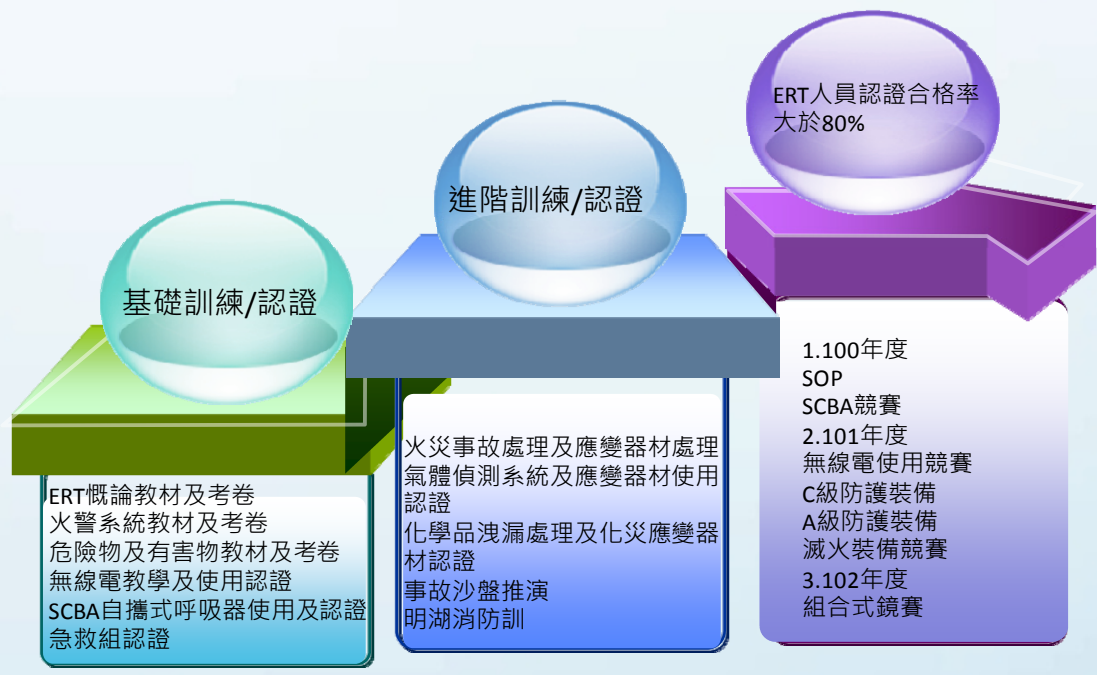
2011年各月份承攬商進廠人數

6.9 員工安衛教育訓練

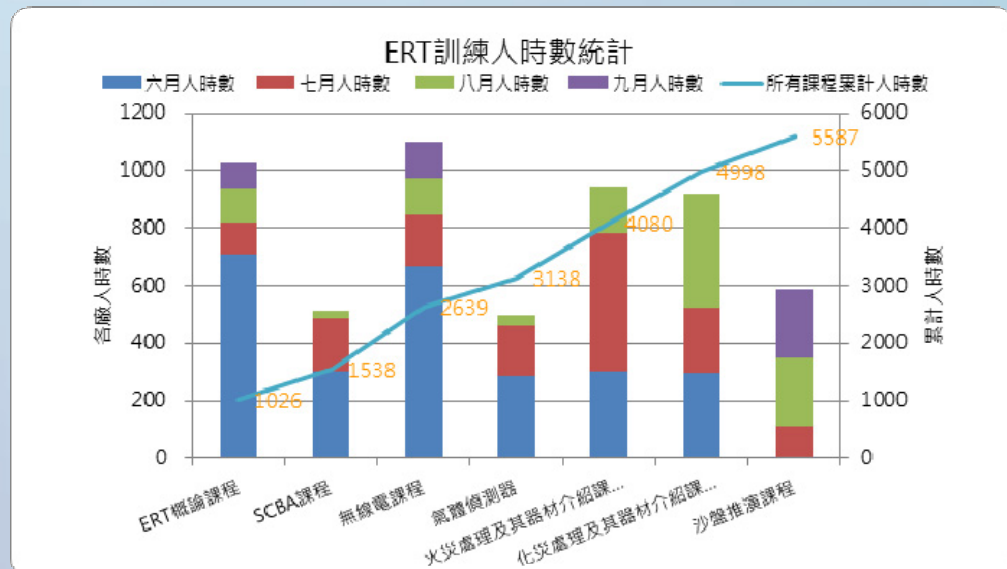
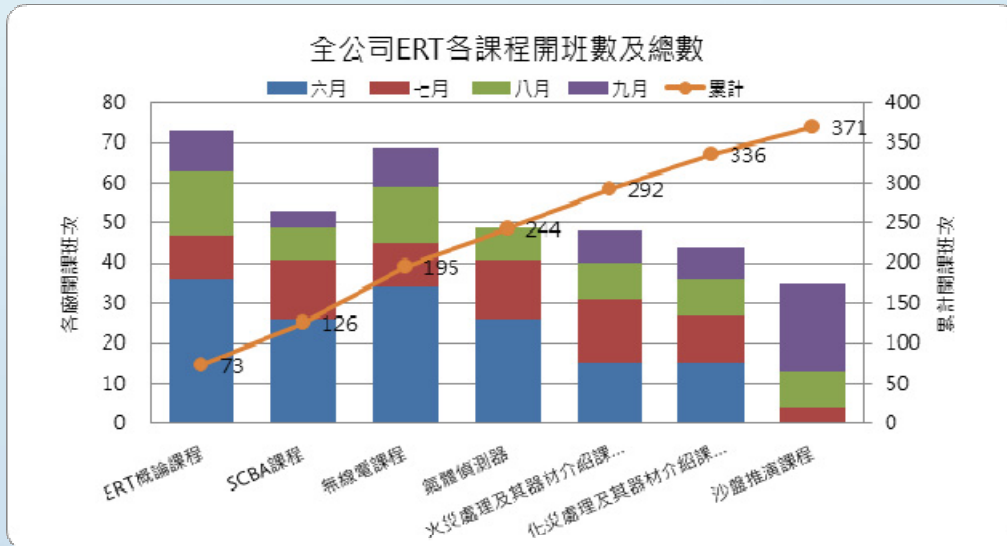
6.9.1 成立各廠緊急應變編組演練：

晶元光電對於可能遭遇的各種緊急事件，我們早已備妥相關的緊急應變計劃並予以標準化，包括火災、化學洩漏、颱風、地震、廢水(氣)異常排放、停電及事故等多項對應機制。各廠亦編制有緊急應變組織(Emergency Response Team, ERT)以因應各種突發狀況。除事先研擬應變計畫外，對於員工的應變訓練更是不遺餘力，2011年定期訓練種類如下：

- ERT 緊急應變小組訓練：包含基礎、進階、應變指揮官等課程。



ERT 認證課程訓練內容與標準



ERT 各認證課程開班數及訓練人時數統計表

- 消防訓練：仿效消防人員訓練，委託新竹明湖消防訓練基地進行實地消防救災訓練。
- 全場自衛消防編組每半年訓練：安排每半年演練主題，由各部門所有人員進行實地演練，熟悉應變器材與廠內環境。
- 每個廠區均依照年度計畫排定救災救護訓練，晶元光電全體員工每年都必須參加全廠疏散避難演練。

6.10 機車檢查計劃實施

晶元光電為了防止員工於上下班時間發生交通事故導致人員受傷及工時損失之狀況發生，平時除了提醒員工應加強機車零組件日常保養及管理之外，同時也能於檢查過程儘早發現危險，減少因機車零組件異常或老少導致發生交通事故之頻率。因此，為了保護同仁本身行車的安全，將於 2011 年持續進行機車煞車及輪胎定期檢查。

此外，有鑑於 2010 年南廠區同仁於上下班途中發生交通意外事故較為頻繁，經交通事故事後調查與機車煞車及輪胎檢查比對後，交通事故與機車煞車及輪胎異常比為 84.21%，故於 2011 年除進行機車煞車及輪胎全面檢查外，特別規劃將交通事故同仁騎乘之機車納入再次檢查項目，藉以檢討日後執行機車檢查之時機及採取有效因應對策。



7. 員工照顧

晶元光電認為員工是公司最重要的資產，因此我們非常重視員工的工作環境、發展及照顧，並於公司內部建立多元化的溝通管道，並持續推動各項員工關係專案，希望能為同仁營造「快樂工作 享受生活」的工作環境。

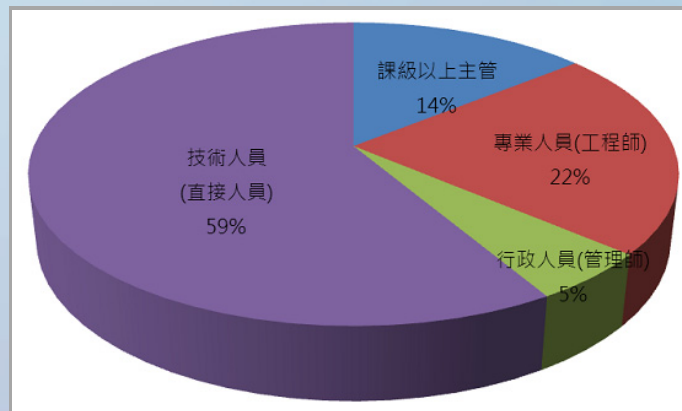
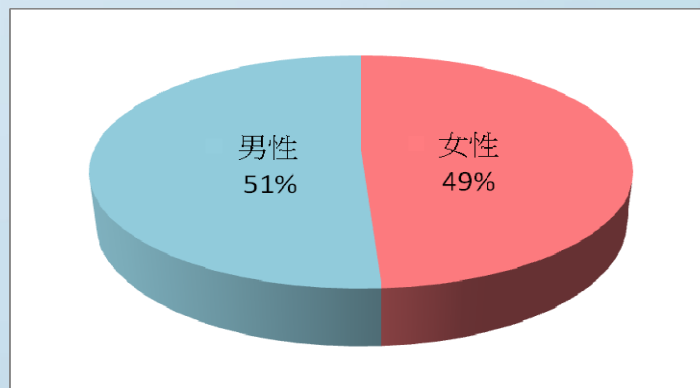
我們重視及關懷勞工權益，採人性化管理，除了嚴格遵守各項勞動法令的要求外，且不因個人之種族、宗教、膚色、黨派、年齡、性別、婚姻或身心障礙等差異，而影響其任用、獎酬、升遷等資格認定。在勞工權益方面，設立員工意見箱及員工座談會，讓員工得以有公開、暢通的建議、申訴的管道。

7.1 員工概況

截至 2011 年年底，晶元光電及海外子公司之員工總數為 3,967 人，其中包括 560 位主管人員(課級以上主管)、880 位專業人員(工程師)、207 位行政人員(管理師)、以及 2,320 位技術人員(直接人員)。

2011 年晶元光電女性同仁約佔員工人數 49%。主管人員與專業人員中，男性比率約佔 83%，主要原因為在晶元光電主要營運據點臺灣的教育環境，光電產業的技術相關系所，多為男性就讀，所以在專業人員人數比例上，亦反映出此現象。

2011 年晶元光電主要營運據點為臺灣及中國，此兩地之員佔全體員工比例約為 99%，分別為臺灣 99%與中國 1%。



■ 人員招募(含禁用童工政策)

晶元光電依據營運策略與員工職涯發展，透過各種管道，招募各方優秀人才，包括與知名系所產學專班校際合作方案維繫產學緊密關係。在台灣地區並提供暑期工讀實習、獎助學金、校園講座、LED 培訓專班及政府促進就業方案等。本公司從未僱用童工，並嚴格禁止強迫勞動情形發生及未成年員工從事危險性工作。

■ 公平績效管理制度

晶元光電績效管理與發展系統的目的在于提升個人及組織整體績效。落實雙向溝通與員工發展規劃，以公平合理之績效評核程序進行評核，以為職級晉升、薪資調整、獎金發放及員工發展、訓練需求等作業之依據。晶元光電在符合相關法令規定之下，給予員工適當的資遣費用等措施，確保其工作權益。

身為全球化的企業，我們分別依據海外據點的人才市場狀況，訂定合理且具競爭力之薪資水準，同時參照各地法令、業界實務及各子公司之營運績效設計激勵獎金制度，激勵海外同仁長期投入，與公司共同成長。晶元光電非常重視薪資作業及管理的一致性及公平性，每一位同仁依據其學歷、專長及專業經驗作為敘薪的標準，不因個人之種族、宗教、膚色、黨派、年齡、性別、婚姻或身心障礙等差異而不同。至於現金獎金及員工分紅，總金額與分配方式由薪酬委員會依公司營運成果向董事會提議，以確保發。發放標準與公司財務、營運績效密切結合。之後再考量個別同仁的工作職責、貢獻度與績效評核結果決定個別同仁派發金額，絕不會因為性別、宗教、種族、國籍、黨派之差異而有所不同。

7.2 員工教育訓練

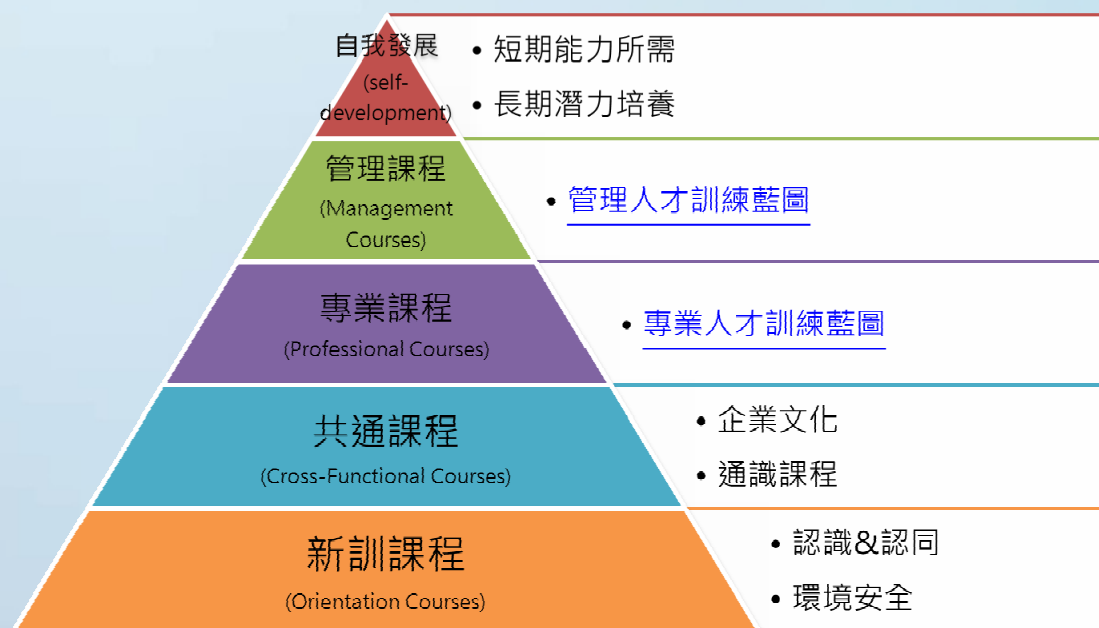
晶元光電為培訓永續經營之專業人才及提供員工多元的學習機會，承接公司使命、願景與核心價值，並訂有完善的訓練政策及培訓流程，提供新訓課程、共通課程、專業課程、管理課程及自我發展課程等多樣化學習方案，每年度會依據組織策略、單位需求，進行訓練需求調查與分析，並規劃相對應的培訓課程。同時提供多元的學習管道，包括內訓、外訓、在職訓練及數位學習，讓員工能在工作時有目標的學習並充實各項知識和技能，完整的訓練體系及 E 化學習平台可促進公司與員工同步學習與成長，培養員工成為 LED 產業的菁英。

晶元光電的整體訓練架構是一個金字塔形的設計，以課程分類以及階段性的培訓主軸為概念，從最基礎的新人訓練(包括人



權相關規範之訓練，時數共 32 小時)到金字塔頂端的自我發展課程，金字塔的中段則包涵共通課程、專案課程以及管理課程，共通課程泛指的是企業文化、品牌課程；以及多元化的線上課程。專業課程部分所指的包含技術類培訓課程、品保類課程、環安共通性、專利法務課程等。專業課程會依工作性質以及需要進行選必修之設定。管理類課程包含的課程有基層主管管理培訓課程、中階主管管理培訓課程以及高階主管培訓課程。修課項目包含績效管理面談、專案管理、指導與授權管理技巧...等。期望藉由公司內部的培訓機制讓大家自我成長及能力提升。

項目	總人次數	總人時數	平均每人訓練時數
管理人才	5,993	29,057	51.2
間接人員	16,509	58,337	35.5
直接人員	6,592	21,792	9.4
合計	29,094	109,186	32



整體訓練架構圖

7.3 員工照顧與活動

晶元光電為建立良好的溝通及諮詢管道，讓同仁可以安心工作並維持高效率的工作表現，於 2007 年成立員工關係室，以員工關係室串連員工與外部的專業員工協助方案單位-新竹市生命線協會 員工協助服務中心合作，紓解同仁在工作上或生活上所面對的壓力及問題。

以整合式的服務模式，透過與外部 EAP 團隊(新竹市生命線協會-員工協助服務中心)合作，協助同仁紓解工作上及生活上所面對的壓力與問題，讓同仁能樂在工作。透過與外部的專業機構合作，提供隱密及多元化的專業服務資源。因員工關係室與同仁之間互動較頻繁，同仁也較為信任，因此，由員工關係室同時扮演與同仁及與外置機構間的橋樑。

公司內部的溝通管道，包括設置專屬員工意見箱，由員工關係室受理，讓同仁表達意見，並對於意見表達者會保密，對於員工意見會列入員工座談會追蹤及討論。同時也設置「性騷擾」專線及信箱，所有同仁、求職者及供應商都可以使用上述管道，隨時提出反應且及時得到回饋。當公司營運發生重大變化而影響勞工權益時，也會立刻透過正式之溝通管道與員工做溝通協調。



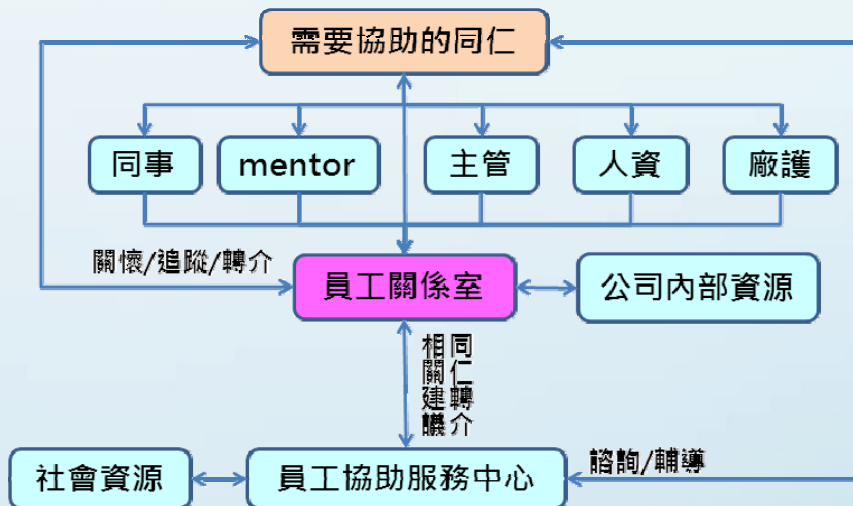
■ 員工關係室推展「員工協助方案」服務成效及對組織之貢獻

1. 推展員工協助方案，及時給予員工協助，增加員工滿意度。
2. 解決員工生活問題，促進身心健康，進而穩定工作表現，降低離職率。
3. 協助公司及主管妥善處理員工問題，降低衝突之可能。
4. 提升公司同仁向心力，創造公司內部互助關懷且和諧之工作環境。

■ 員工關係室推行員工協助方案方式

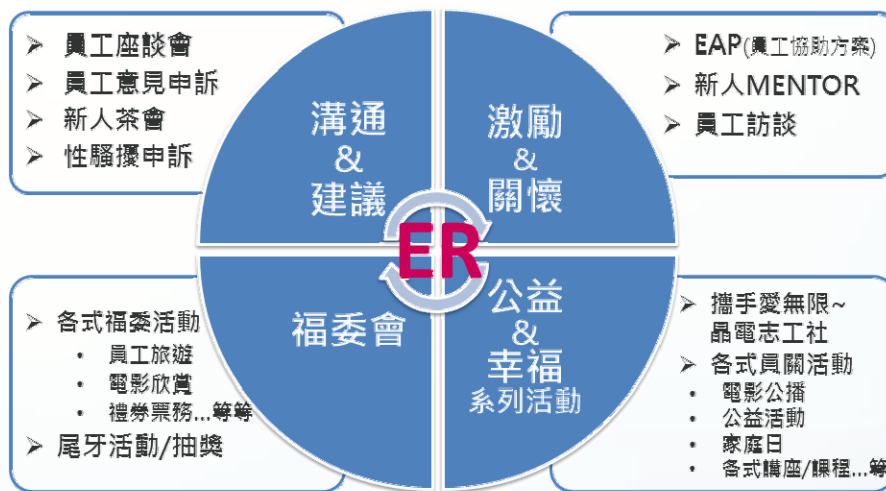
1. 服務系統暨宣導推廣：內部網站建置有「員工關係室專屬網頁」、公佈欄定期張貼相關活動公告及各式主題海報，不定期更新發布員工協助方案之各式服務訊息。提供同仁多元化的服務，包括：心理諮商輔導、工作壓力調適、婚姻及家庭諮商及管理諮詢等。並透過員工關係室舉行的活動，讓 EAP 的支持概念傳達給同仁。
2. 透過教育訓練：針對同仁及主管分別安排有各式相關訓練課程，包括有：
 - 2-1. 一般同仁：壓力管理 123 暨 EAP 說明講座(一年四個場次)、溝通與人際關係(一年二個場次)、兩性關係講座(一年二個場次)...等。
 - 2-2. 基層主管：員工問題處理課程培訓(一年二個場次)。
 - 2-3. 中階主管：「管理才能」EAP：溝通領導管理技巧(一年六個場次)。

- 2-4. 處級主管：團隊溝通與員工問題處理(一年一個場次)。
3. 透過受訓合格的 Mentor：除了對主管有安排有各式相關訓練課程，另，培訓一群熱心的 Mentor 人員，培訓內容包括：新人指導技巧課程、溝通與互動、情緒及壓力管理及員工關題的發現與轉介訓練。由受訓合格的 Mentor 來照顧新人，讓新人快速地適應環境。目前已培訓至第二屆，共有 200 多位合格 Mentor 人員。



■ 員工關係室自 2007 年底成立，2008 年開始展開員工協助方案，推行至今成果包括：

1. 對內部同仁而言：晶元光電於 2011 年 7 月進行全公司 3,303 人的員工滿意度調查，結果顯示：有高達 71.51% 的有效樣本認為，員工關係室在公司內所提供予同仁的各項協助服務，滿意度第一！跨部門調查之三大能力均排名全公司第一，包括有「專業解決問題、問題的應變與回應、友善的支援與態度」。然而，在開放式問答「截至目前為止，同仁認為公司做得最好的三件事」，歸納 1,413 筆回覆，前四名構面分別為「員工關係(第一名)、公司文化(第二名)、工作環境(第三名)、員工福利(第四名)」，相關數據顯示，員工關係室在推動員工協助方案之極佳成效。
2. 外部單位的肯定：
 - 2-1. 榮獲勞委會頒發 100 年員工協助方案優良事業(第一屆)
 - 2-2. 天下雜誌採訪晶元光電推動 EAP 服務
 - 2-3. 勞委會季刊-台灣勞工季刊 NO.29 採訪



■ 員工福利措施與退休制度

1. 員工福利措施

本公司為充分照顧員工，保障其生活條件，除依法提供基本保障外，並特別提供或贊助各項有關福利計劃之推展，並組織職工福利委員會組織，負責各項職工福利事項之規劃與執行，現行福利措施要項如下：

- (1) 員工分紅入股及認股；
- (2) 三節獎金、激勵獎金、員工專利申請獎勵、員工提案獎勵；
- (3) 參加勞工保險、全民健保及員工團體保險；
- (4) 結婚賀禮、喪葬禮儀、生育補助、住院慰問金等；
- (5) 年終尾牙及摸彩、慶生、社團補助、國內外旅遊補助、提供書報雜誌、舉辦各類體育、休閒等活動。

2. 退休制度

本公司訂有員工退休辦法,依勞基法規定按月提撥薪資總額 2%儲存於臺灣銀行信託專戶保管或依勞工退休金條例提撥員工投保薪資 6%儲存於員工個人勞退金專戶。

3. 勞資間之協議

和諧之勞資關係一直是本公司人力資源管理策略上重要工作方針，因此依據政府相關法令執行內部管理工作、尊重員工專業與員工的意見蒐集等皆採開放溝通之方式進行，期望提供所有員工最佳之工作環境。

■ 員工進修及訓練

為確保公司產品之品質，新進員工除皆需參加新人訓練外，特定員工尚需經過資格鑑定與定期再鑑定，以確保員工的能力能符合執行該項工作應具有之資格。為達到公司營運目標持續發展員工工作績效，以訓練藍圖方式展開一系列之訓練課程包括:管理才能系列、品質系

列、技術專業系列、環安衛系列及各功能專業課程系列等。

■ 工作環境與員工人身安全保護措施

1. 本公司為保障生產環境及員工之安全，有設立專責的環安人員，制訂職業災害防止計畫，並指導相關部門落實執行。
2. 針對新進及在職員工實施相關安全衛生訓練。
3. 每年定時進行作業區域之環境測定，以確保作業環境品質。
3. 每年實施特殊作業員工之健康檢查，每兩年針對全體在職員工實施健康檢查。
4. 各廠區設置保健室提供提供保健相關諮詢外並作為廠內緊急意外狀況發生時初步處理及等待醫療救護之處所。
5. 依法具危險性之機械設備訂有入廠檢查辦法，並有專責部門實施設施及設備的保養及檢查。
6. 各部門實施部門環境及安全衛生自主管理制度，另針對環境及安全規劃有主管級人員實施巡視檢查及安全觀察。
7. 各作業現場規劃有緊急應變組織，並於現場設置緊急應變器材，定期實施各種狀況的演練。
8. 依法各廠區設有安全監控管制系統，如有意外發生同仁及公司財產設有產險作後續補償。

■ 舉行多元化的活動





☆各式綜合活動



☆各式戶外熱血活動





☆家庭日活動



☆尾牙活動

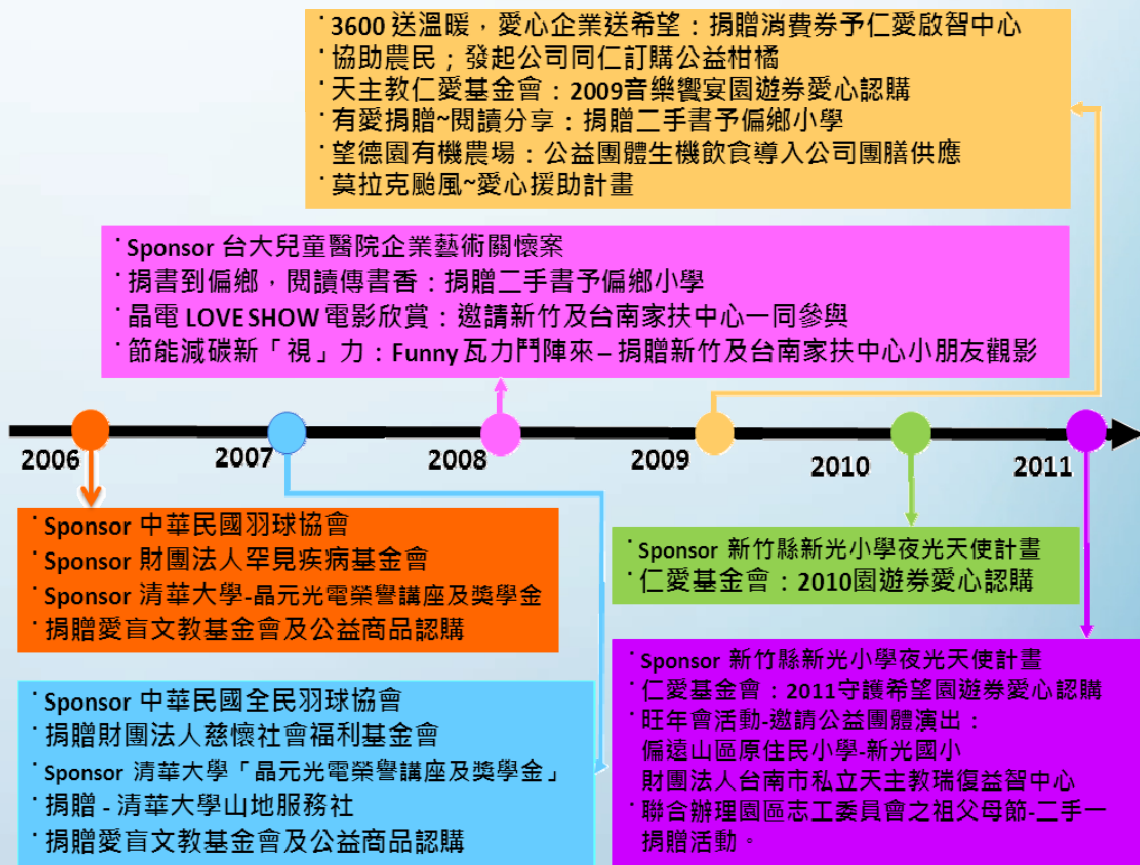
7.4 社會回饋與參與

晶元光電的願景是「Lighting Your Life through Diode Emitting」，不僅讓光電半導體元件在照亮客戶和使畢者的生活及點亮員工和股東未來的希望外，我們秉持著社會公民的精神，回饋社會、關懷社會、默默的參與社會公益活動照亮社會的角落。



7.4.1 回饋與參與

善盡企業社會責任，是晶元光電在追求專業技術的提升與追求公司成長外，極為重要的一環。因此晶元光電積極參與社會公益活動，於 2006 年開始，陸續投入社會回饋行列，期能透過晶元光電微薄的力量，創造更美好、友善之社會環境。



2006 年	<ul style="list-style-type: none"> · Sponsor 中華民國羽球協會 · Sponsor 財團法人罕見疾病基金會 · Sponsor 清華大學『晶元光電榮譽講座及獎學金』 · 捐贈愛盲文教基金會及公益商品認購
--------	---

2007 年	<ul style="list-style-type: none"> • Sponsor 中華民國全民羽球協會 • 捐贈財團法人慈懷社會福利基金會 • Sponsor 清華大學『晶元光電榮譽講座及獎學金』 • 捐贈 - 清華大學山地服務社 • 捐贈愛盲文教基金會及公益商品認購
2008 年	<ul style="list-style-type: none"> • Sponsor 台大兒童醫院企業藝術關懷案 • 讀書力量大 ~ 捐書到偏鄉，閱讀傳書香：捐贈二手書予偏鄉小學 • 晶電 LOVE SHOW 電影欣賞：邀請新竹及台南家扶中心一同參與 • 節能減碳新「視」力：Funny 瓦力鬥陣來 - 邀請新竹及台南家扶中心一同參與
2009 年	<ul style="list-style-type: none"> • 3600 送溫暖，愛心企業送希望：捐贈消費券予仁愛啟智中心 • 公益柑橘訂購 • 天主教仁愛基金會：2009 音樂饗宴園遊券愛心認購 • 有愛捐贈 ~ 閱讀分享：捐贈二手書予偏鄉小學 • 愛心發票箱設置 • 望德園有機農場：生機飲食導入公司團膳供應 • 節能減碳新「視」力：Funny 瓦力鬥陣來！ • 莫拉克颱風 ~ 愛心援助計畫
2010 年	<ul style="list-style-type: none"> • Sponsor 新竹縣新光小學夜光天使計畫 • 仁愛基金會：2010 園遊券愛心認購
2011 年	<ul style="list-style-type: none"> • 新竹縣新光國民小學夜光天使計畫 • 財團法人天主教仁愛基金會：「攜手點亮愛」啟智宣導及親子愛心園遊會愛心認購 • 聯合辦理園區志工委員會祖父母節-「舊衣捐贈及孤兒院童一日志工服務活動」 • 參與【單車環台大串連】，為急難家庭籌募救助金 • 第 22 屆街友暨獨居 老人尾牙捐贈活動 • 世界和平會：愛心紅包樹~認養

7.4.2 榮譽與肯定

- 2001 年 06 月 以超高亮度綠色發光二極體榮獲光電科技工業協進會第四屆『傑出光電產品獎』
- 2001 年 10 月 榮獲經濟部第九屆產業科技發展獎優等獎

- 2002 年 12 月 以高亮度氮化銦鎵綠光發光二極體榮獲新竹科學工業園區管理局的 (創新產品獎)
- 2003 年 06 月 以 ITO 為透明導電層的超高亮度 InGaN LED 榮獲光電科技工業協進會第六屆『傑出光電產品獎』
- 2005 年 06 月 以高效率紫外光發光二極體榮獲光電科技工業協進會第八屆『傑出光電產品獎』
- 2006 年 06 月 以高效率高功率綠色發光二極體榮獲光電科技工業協進會第九屆『傑出光電產品獎』
- 2007 年 12 月 榮獲經濟部第十五屆傑出創新企業獎
- 2009 年 3 月 李秉傑董事長榮獲行政院 2008 年傑出科技貢獻獎
- 2010 年 6 月 以超高效率暖白光高壓發光二極體榮獲光電科技工業協進會第十三屆『傑出光電產品獎』
- 2011 年 12 月 榮獲勞委會頒發 100 年員工協助方案優良事業(第一屆)
- 2012 年 6 月 以高性價比之 LED 晶粒與暖白光照明的解決方案榮獲光電科技工業協進會第十五屆『傑出光電產品獎』
- 2012 年 7 月 李秉傑董事長獲頒工研院第一屆院士



榮獲勞委會頒發「員工協助方案」優良事業單位

8. 員工健康管理

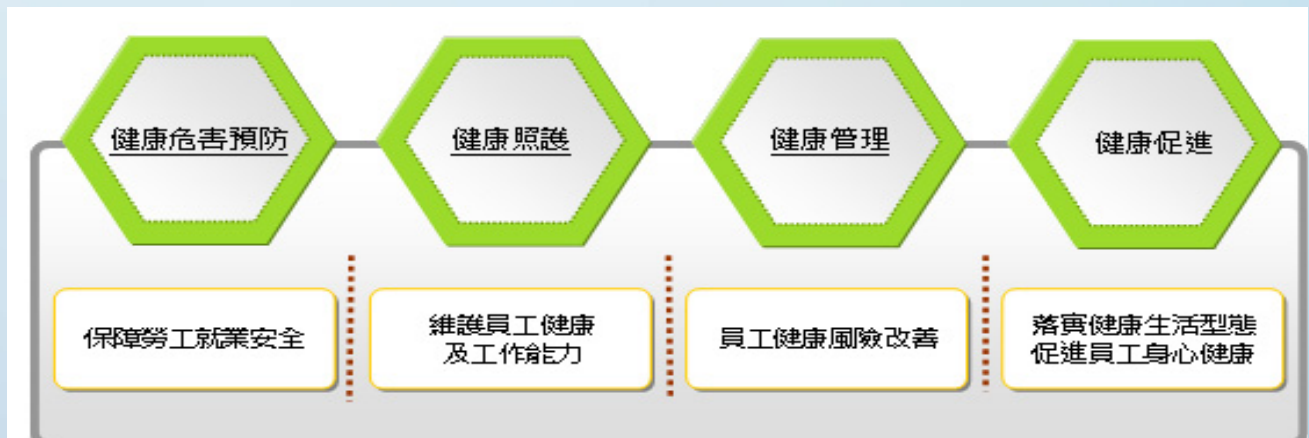
8.1 健康管理

員工一天中的三分之一時間是在工作場所，相對的職場環境對勞工健康有著重要的影響，「職場」更是推動健康管理與促進的最佳場所之一。員工有健康的身心狀態，才能在工作上有所表現，提振企業活力，永續成長。

晶電一步一腳印的經營著員工健康，健康服務也由被動性符合法規，進階為主動性健康風險預防，積極推動各項健促活動，以期增進員工健康知能、態度，落實健康生活。活動成果都有卓越成效，同時也屢獲政府機關獎項，並獲邀活動經驗分享。



公共區設置電子血壓計



職場健康推動模式

◎歷年年度健康管理與促進活動項目

年度	健康管理方案	健康促進方案	其他活動
2007	<ul style="list-style-type: none"> ■ 一般員工健康體檢 ■ 特殊作業健康檢查 ■ 婦女三合一篩檢 ■ 人因工程改善專案 	<ul style="list-style-type: none"> ■ 心靈深呼吸·壓力 OUT ■ 窈窕減重班 	<ul style="list-style-type: none"> ■ 捐血活動 ■ 流感疫苗接種

2008	<ul style="list-style-type: none"> ■ 特殊作業健康檢查 ■ 婦女三合一篩檢 ■ 骨質密度檢測 ■ 高階防癌健康檢查(補助\$25,000元) 	<ul style="list-style-type: none"> ■ 關公好久不見~睡眠品質方案 ■ 愛護男性系列~哥哥爸爸真健康-戒菸班/免費按摩 ■ 愛護女性系列~媽媽教室/防癌講座/免費按摩 	<ul style="list-style-type: none"> ■ 捐血活動 ■ 流感疫苗接種
2009	<ul style="list-style-type: none"> ■ 一般員工健康體檢 ■ 特殊作業健康檢查 ■ 婦女三合一篩檢 ■ 高階防癌健康檢查(補助\$25,000元) ■ 派駐大陸同仁 A 肝疫苗接種 	<ul style="list-style-type: none"> ■ 職場壓方案(按摩/講座/壓力檢測) ■ 辦公室活力健康操 ■ 愛護男性系列~戒菸班/健康講座 ■ 愛護女性系列~女性衛生保健 ■ 活力補給站 	<ul style="list-style-type: none"> ■ 捐血活動 ■ 流感疫苗接種 ■ 交通安全宣導 ■ A型流感防疫專案
2010	<ul style="list-style-type: none"> ■ 特殊作業健康檢查 ■ 婦女三合一篩檢 ■ 防癌健康檢查(高階補助\$25,000元) ■ 派駐大陸同仁 A 肝疫苗接種 	<ul style="list-style-type: none"> ■ 紓壓系列~樂活心世界 ■ 愛護男性系列~單車健身/酸痛預防 ■ 愛護女性系列~媽媽教室/冬季保養 ■ 減重競賽活動 ■ 活力補給站 	<ul style="list-style-type: none"> ■ 捐血活動 ■ 流感疫苗接種 ■ 交通安全宣導
2011	<ul style="list-style-type: none"> ■ 一般員工健康體檢 ■ 特殊作業健康檢查 ■ 婦女三合一篩檢 ■ 防癌健康檢查(補助\$25,000元) 	<ul style="list-style-type: none"> ■ 廠務部門客製化健康專案~健康體態娛樂營 ■ 健康享“瘦”體重管理方案 ■ 關心血壓~愛護健康方案~公共區設置電子血壓計·方便隨時量血壓 ■ 愛護女性系列~孕婦關懷 ■ 活力補給站 	<ul style="list-style-type: none"> ■ 捐血活動 ■ 流感疫苗接種 ■ 交通安全宣導

◎健康管理與促進榮譽事蹟

時間	榮譽事蹟/獎項
2007	<ul style="list-style-type: none"> ■ 獲行政院衛生署國民健康『健康職場自主認證』並獲頒績優健康職場-健康促進『閃耀新星獎』 ■ 受邀出席行政院衛生署國健局『全國績優健康職場表揚記者會』與分享『健康管理與促進經驗』
2008	<ul style="list-style-type: none"> ■ 獲新竹市衛生局推薦·完成衛生署委託華視至廠內進行『菸害防治宣導』電視專訪 ■ 獲頒苗栗縣衛生局『優良職場標章』
2009	<ul style="list-style-type: none"> ■ 獲國民健康局『健康職場自主認證-健康促進標章』 ■ 獲頒國民健康局績優健康職場-健康促進『健康管理獎』

2010

- 獲得新竹市衛生局頒發之「99 年健康職場獎」、「健康職場經驗分享獎」、「健康職場最佳主持人獎」、「健康職場協辦單位獎」

2011

- 受邀湖口工業區勞工安全衛生促進會分享『職場健康風險與管理』
- 獲頒國民健康局『特殊貢獻獎』
- 健康管理室同仁獲頒新竹市衛生局獲頒『最佳貢獻獎』
- 協辦新竹市衛生局與竹科管理局『職場健康促進研習暨觀摩會』，獲頒『協辦單位獎』。
- 參加國健局舉辦之健康體重管理活動，宣誓減重 1000KG。
- 參加新竹市政府『健康 100 台灣動起來-風城拼減重 12600 』成效卓越，獲頒全家禮卷。
- 參加 100 年苗栗縣「健康甩油、山城動起來」職場組第 1 名。



2011 年衛生獲獎獎牌

8.1.1 職業傷病預防管理

8.1.1.1 選配工管理

為預防職業病及保護員工健康，健康管理流程從面試人員即進行作業站別工作適任調查；新進、在職、轉調人員依「勞工健康保護規則」，進行特殊危害作業健康檢查，檢查結果第二級以上員工實施健康管理追蹤進行個人健康指導或危害控制並協助配工。2011 年特殊危害作業體檢 934 人次，第二級管理 28 人次，沒有三級異常報告。

8.1.1.2 職傷員工照護及復工配工管理

完善職場急救設備及救護功能有良好發揮，提供即時及正確傷勢處置並提供後續照護及協助，以減輕傷勢程度。職護追蹤管理職傷員工期間，同時安排駐廠醫師提供專業評估及建議，協助復工配工，以維護員工工作能力。2011 年公傷關懷追蹤 93 人次，協助配工復工 4 人次。2010 年交傷事故高達 65 件，發生率 1.74%，為強化同仁交通安全意識，減少事故發生，

於 2011 年舉辦 3 場次交通安全講座，宣導安全駕駛、安全防護，參加員工 283 人，2011 年交傷件數減少 4 件，發生率 1.55%，較 2010 年降低 0.19%。

8.1.1.3 伸張機作業人因工程改善

以 RULA 評估檢核表分析，選定伸張機作業進行改善。方案過程，改善 6 機台掀蓋重量，提供 8 場次人因講座，教育員工肌肉骨骼傷害、酸痛預防、酸痛處理、保健操等，參加人次 196 人，參與率 88.69%；醫務室也因應同仁需求，常備酸痛藥布軟膏，可在必要時提供給員工舒緩不適。

員工不適症狀調查(NMQ 問卷)結果，活動方案後分數明顯降低(脖子不適降低 12%；肩膀不適降低 19%；整體不適降低 21%)。



肌肉骨骼酸痛講座

8.1.2 健康風險預防管理

8.1.2.1 健康管理系統網路平台

為了能讓員工了解及隨時掌握自己的健康狀態，提供健康管理系統網路平台，網頁功能有查詢個人歷年體檢報告，心血管疾病及新陳代謝疾病健康風險評估、情緒量表、量測登錄紀錄等等，以利員工進行健康監測及管理。健康管理系統閱覽人次達 57,653 人，而健檢系統職護操作平台，可進行員工體檢項目歷年趨勢分析及異常族群統計分析，有助於進行職場健康管理活動。



8.1.2.2 健康異常員工追蹤管理

一般項目體檢指數以紅黃綠燈分級，黃燈級由職護進行衛教，紅燈級安排駐廠醫師提供健康評估衛教。2011 年在職體檢 2,934 人次，駐廠醫師健康評估衛教 217 人次；新進人員健康評估衛教 205 人次，針對重大異常員工，持續進行關懷及協助，以使獲得良好的診療。2011 年合計提供 84 場次駐廠醫師諮詢活動，其中進行 152 人次員工個人健康不適症狀評估，讓員工感受公司對員工健康的重視及照顧。

8.1.2.3 辦理癌症篩檢活動

癌症發生率逐年上升，年齡層逐年降低，抗癌篩檢嚴然已成為職場健康的政策，以期達到預防勝於治療之目的。有鑒於公司高階主管勢必承擔更多的責任與壓力，公司提供健康檢查費用補助。2011 年 10 位高階主管進行檢查，補助費用 227,000 元。配合公司政策，健康管理部門每年持續辦理婦癌三合一篩檢，2011 年參加員工 78 人次。

8.1.3 傳染病預防管理

為提供員工健康的場所工作，傳染病預防實不容輕忽，職場管理針對新進員工，體檢結果 X 光正常無肺結核異常報告方可進行報到作業，在職體檢及外勞定期檢查，持續監測 X 光報告。職場每年於 10 月份舉辦流感疫苗接種活動以增強員工流感免疫力，2011 年 60 名員工參加。

8.2 健康促進

年度健康促進，主要依據員工健康檢查結果、員工需求、現況問題、政府決策、關注議題、公司特性等等，由駐廠醫師、廠護及環安高層共同討論產出增進員工身、心、社會健康的活動方案。

8.2.1 廠務部門客製化健康促進活動：

- 活動目的：因應廠務同仁致力公務，疏於健康與體態管理，故提供客製化活動，辦理健康體態娛樂營，期待廠務同仁在輕鬆愉快的運動中，同步紓解壓力與消耗體脂肪並呈現最佳健康體態。



- 活動內容：
 1. 健康檢測 (體重、行動年齡評估、身體質量指數、肥胖度、基礎代謝率(kcal)等等)，前測結果提供個人運動處方，檢測率 89%，74 人次。

2. 活動宣導期間提供 2 場次體能促進講座，參與率 60%，50 人次。
3. 運動體能活動：

運動項目	心肺、肌力 實作課程訓練	趣味活動	配套休閒
場次	4	竹科 - 健走活動 南科 - 獨木舟競賽	竹科 - 聯園活動中心 南科 - 樹谷活力館
人次	84	92	4~6 月份 (運動設施免費)

- 活動成果：廠務部門客製化活動後健康指標顯現成效，唯獨行動年齡無明顯差異，建議報告呈廠務部門，鼓勵同仁續加強運動時間及頻率以改善行動年齡老化趨勢。與台南地區遠動科技大學以產學合作方式舉辦健康體態娛樂營，整體活動活潑有趣、增加年輕快樂元素。也提供學生實務見習管道，促進學校發展。

評量項目	減重總量(公斤)	腰圍總減值(公分)	體脂肪總降低值(%)	身體質量指數降低值(kg)
全公司	19	42.7	8.1	7.4



8.2.2 健康逗陣來體重管理活動

- 活動目的：為促進員工健康，避免慢性疾病產生，配合推行國健局及勞委會舉辦的「健康 100 臺灣動起來」體重管理活動，並宣誓減重目標「1000kg」。
- 活動內容：



活動項目	體重 量測登錄	活力韻律	減重營養諮詢	減重常識有獎 徵答	活動參與 合計
場次	3	8	6	1	18
人次	464 (登錄 3 次)	93	73	833	1463

■ 活動成效：

1. 指標效益: 全程參加體重管理員工 464 人當中, 高達 308 人體重減輕, 合計減重 601.7 公斤成效顯著, 有將徵答活動 763 人完全答對, 正確率 91%, 顯示同仁建立正確的減重及營養相關認知。
2. 經由推廣活動, 帶動員工健康減重風潮, 而成效優良廠區及員工, 於安全衛生委員會頒發獎品以茲鼓勵, 顯現公司對員工健康的照顧及重視。
3. 參加 2011 年苗栗縣「健康甩油、山城動起來」職場組第 1 名。
4. 參加新竹市政府『健康 100 台灣動起來-風城拼減重 12600 』活動且成效卓越, 獲頒禮卷。



8.2.3 活力補給站(盲胞按摩活動)

- 活動目的：期望職場中推動按摩活動，以舒緩員工的肌肉疲勞及壓力，重新加滿能量，保持活力。
- 活動內容：每週二次，每次 3 小時，開放同仁按摩預約，2011 年提供 15740 場次，按摩費用較外部機構便宜 70 元。
- 活動成效：廣獲同仁滿意及肯定，按摩 13,411 人次，使用率達 85%。福委會收入增加約 40 萬元，可增加員工福利活動或設施。同時兼顧『身心障礙保護法』提供身障人士就業機會，善盡企業社會責任之三贏局面。



8.2.4 父親節、母親節免費按摩活動

- 活動目的：應順節慶，慰勞男性及女性員工。
- 活動內容：父親節提供 408 場次、母親節提供 348 場次按摩活動，員工每人免費按摩 10 分鐘。
- 活動成效：廣獲同仁肯定，參加踴躍。父親節按摩 412 人次，母親節按摩 344 人次，使用率 100%。



8.2.5 寶貝媽咪幸福列車活動

- 活動目的：為體恤媽媽員工及懷孕員工於職場中的辛勞，舉辦友善職場孕婦關懷活動，讓員工爸媽們能工作安心、家庭放心。
- 活動內容：
 1. 辦理 3 場次講座，邀請專業人員入廠提供孕期照顧、新生兒顧、預防接種等知識。
 2. 採買『嬰兒與母親』與『育兒生活』專業婦幼雜誌，提供員工覽閱。
- 活動成果：講座 81 人次參加，藉由活動，同時促進集乳室設施環境之完善，購置奶品消毒鍋，維護母乳品質。

8.2.6 健康公益捐血活動

- 活動目的：發揚員工的愛心，共襄盛舉「捐血一袋、救人一命」，回饋社會，同時促進身體健康。
- 活動內容：2011 年舉辦 11 場次捐血活動，公司為響應公益，捐血員工額外贈送按摩卷。
- 活動成果：2011 年捐血高達 479 人次，585 袋，88,000CC 熱血，充份發揮大愛，善盡企業社會責任。

9. 環境保護

全球氣候變遷是聯合國、各國政府與晶元光電目前最關注的環境議題之一。晶元光電密切注意全球氣候變遷趨勢與國際應變方向，將氣候變遷納為企業重大風險之一，持續進行分析與管控，並定期審查與關注全球氣候變遷議題。

9.1 環保及職業安全衛生管理系統驗證(含環境會計)

晶元光電對於環境系統採取開放態度，透過各類管道將企業相關溫室氣體排放與減量資訊對外揭露。也藉由資訊揭露的過程，不斷自我檢討及取得外部建議以持續改善，期能與其他廠商共創低碳環境。

晶元光電建立積極的環境管理願景，除了符合國內相關法令的規定，更與國際認同的標準接軌，在管理系統部份，晶元光電已取得以下認證，期望落實環保政策，朝世界級之環保標竿企業邁進。

(一)管理系統

晶元光電至 2012 年止，已取得下列系統認證：

- ISO 14001-1 環境管理系統認證
- ISO 14064-1 組織型溫室氣體排放查證/確證認證
- PAS 2050 產品碳足跡認證(V45H InGaN Chip with packaging)
- OHSAS 18001 職業安全衛生管理系統認證
- 台灣職業安全衛生管理系統(TOSHMS)認證



針對環安衛三合一(ISO 14001、OHSAS 18001、TOSHMS)管理系統運作，每年至少 2 次的內部稽核與 1 次外部稽核活動，讓管理系統能落實、完善，並達到持續改善的功能。

晶元光電每月會查核最新修訂的環安衛相關法規，並進行法規符合度的查核，適時透過安委會告知相關部門以符合法令要求。

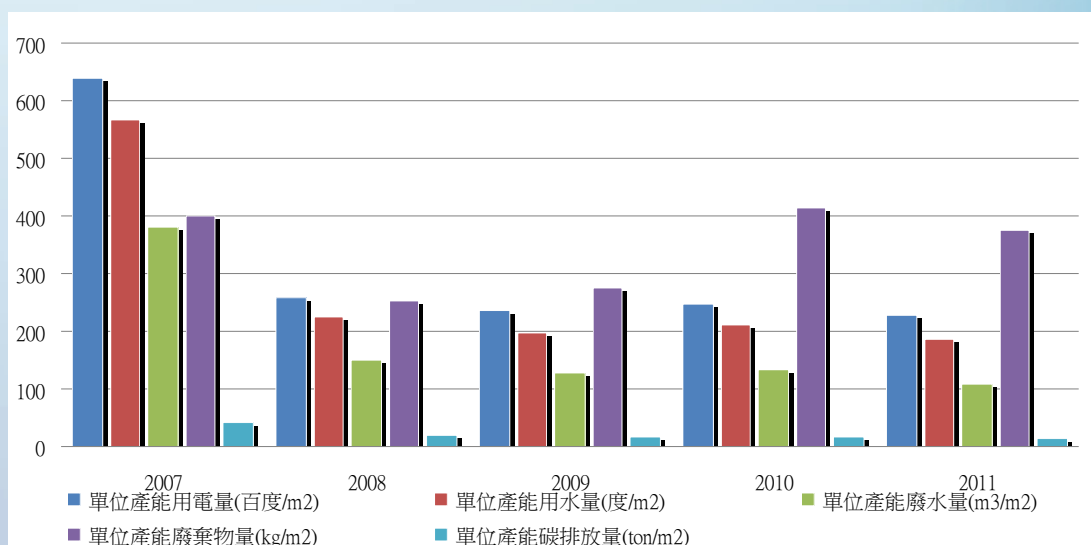
晶元光電的廠房設置在科學工業園區，且符合科學園區管理局的環境影響評估，故不屬於敏感的生態保護區。自設廠以來，皆無收到影響生態區的陳情案件。

(二)環境會計

晶元光電於 2011 年開始推動建置環境會計系統，強化宣導環境會計科目，使各部門在採購環保有關支出時，能使用正確的環境會計科目編號，提高日後資料統計的效率及正確性。透過環境會計制度，將環境的活動轉換成財務或會計資訊並以此資訊為基礎，作為分析、使用屬於環境項目財務資訊，期許結合公司之環境管理和經濟政策，以達到公司永續發展的目標。該制度依照我國環保署環境會計指引架構之環保署環境成本總表(2008 年版)所建立，目前已正式上線資料持續收集中。

9.2 環保節能目標與成果

晶元光電致力污染預防且視為首要之責任之一，藉由 ISO14001 環境管理系統，以 P-D-C-A 的管理模式推動持續改善環境管理方案，兼顧生產成本及環境保護。過程中針對各項用電量、用水量、廢水產生量、廢棄物產生量及溫室氣體排放量與產能密度等相關性建立指標並予以隨時監控。



晶元光電訂定明確節能目標，對各項能資源化持續監控不斷改變，致力達成以下節能減碳、環境保護的目標。

■ 減碳目標

氣候變遷為全球目前最關注的環境議題之一，溫室氣體排放減量是各國最重視的因應課題，晶元光電秉持這精神持續推動 ISO 14064-1 系統碳盤查，期藉由節電等措施來達到減碳功效。

■ 節電目標

依公司營運模式，二氧化碳排放絕大多數來自於電力的使用，因此公司積極推動各項節能省電計畫。

■ 節水目標

面對全球環境變遷，水資源的日益缺乏，是節能減碳之外，人類即將面臨的另一波重要的衝擊。基於保護水資源及企業永續經營，晶元光電提早規劃各項水資源節約計畫，透過改善節水及水回收再利用等措施，積極減少在生產製造產生之廢水。

9.2.1 節約能源措施

晶元光電所使用的能源以電力為主，天然氣次之，其餘極少。目前台灣現有發電廠主要以火力為主，產生電力過程需要燃燒煤炭或天然氣，過程中產生了二氧化碳排放。晶元光電透過持續推動節約能源措施，除了達到降低溫室氣體與二氧化碳排放量的量外，以企業永續發展來看可同時降低營運成本。

◎晶元光電歷年節電改善紀錄

年度	節電改善項目	年度	節電改善項目
2010	空壓節能改善 廢氣節能改善 照明系統節能改善 避難燈具 LED 化 空壓機增設變頻器 冰水系統整合工程	2011	冬季冰水溫度提高 無塵室溫度調升 1 度 新增熱回收式乾燥機工程 製程排氣系統管末靜壓 SENSOR 工程 冰水系統整合工程 廢氣排氣整合 冰水變流量

◎晶元光電歷年來節能統計

2010	2011
7,748 千度	16,017 千度

9.2.1.1 宣導公司節能減碳

晶元光電持續宣導推動強化員工環保節能觀念及認知。以下為晶元光電節能環保具體作法：

- 空調溫度為 26 度
- 隨手關燈
- 節約用水
- 自備筷子、自備茶杯

◎廠內推動節能減碳措施

		
使用節水水龍頭	推廣使用腳踏車	空調溫度控制

9.2.1.2 廠房改用節能設備

■ 照明

- 更新各廠照明燈座，將廠內燈管分區汰換為 T5 燈管。
- 分區進行照明控制，減少能源耗用。
- 廠內照明重新規畫，進行不必要光源減少照明燈管。
- 在符合法規及維持舒適的環境下調整辦公室常備燈數量，並減少不必要光源。
- 加強保全及清潔人員巡查照明用電，關閉未使用區域燈源。

■ 空調

- 冰水系統空調箱採變頻器，以降低水泵輸出馬力
- 設定辦公室空調的運行溫度，達到節電的目的。
- 空調箱增設定時器，控制調整運轉時間。

■ 空壓

- 空壓機加裝變頻器。
- 增設空壓機制能控制系統。

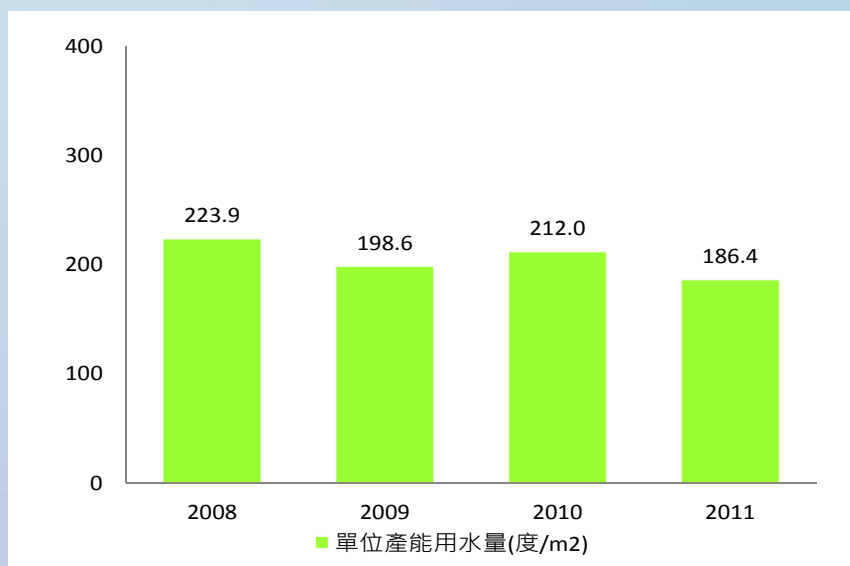
9.2.1.3 水資源管理

近年來，受到全球氣候變遷影響，水資源的開發與分配成了世界各國的重要課題。因此，水資源的管理、節水與缺水緊急應變就成了企業氣候變遷風險管理與災害調適很重要的一部分。有鑑於此，晶元光電持續推動節約用水不餘遺力，除設施設備改善外亦進行宣導員工由用水行為改變以提升節約用水效率。以下為各項節水措施：

- 加裝水龍頭省水器
- 改換藥劑減少空調用水
- 衛生間沖水馬桶水閥調節
- 男廁小便斗沖水量調整
- 餐廳每日地面清洗以拖地方式節水
- 純水回收改造，收集後作次級水使用
- 馬桶增設為二段式沖水
- 每天用水巡查抄表

晶元光電隨著 2011 年產量大幅成長，使得總用水量(2,114,940 度)較 2010 年增加 353,852 度，但在用水密度上則由 2010 年 212.0(度/m²)下降至 186.4(度/m²)減少 12.1%，顯示晶元光電於用水效率管理上之成效。晶元光電歷年用水密集度如下圖所示：

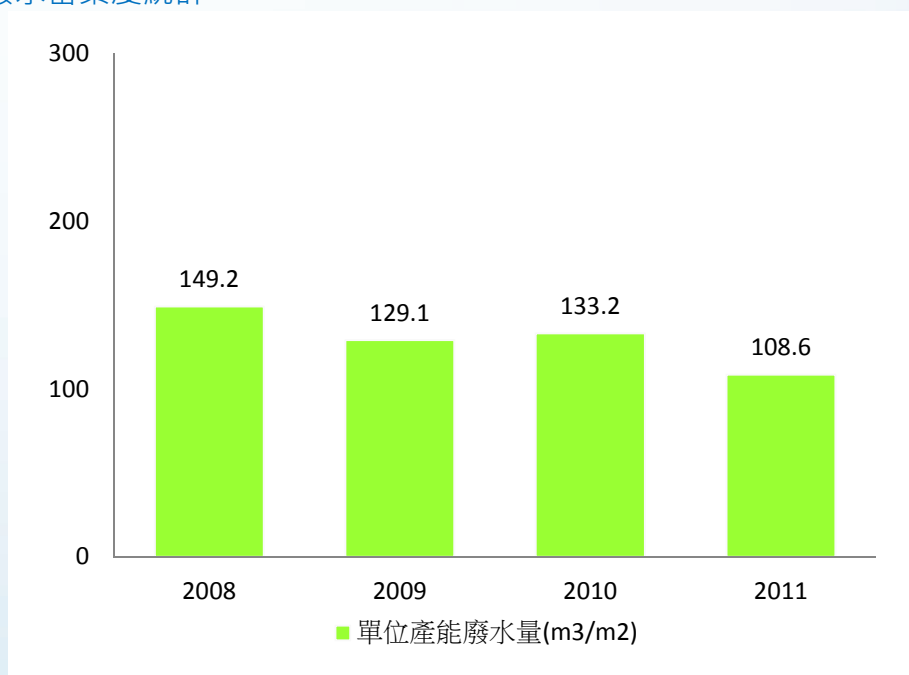
◎晶元光電用水密集度統計



晶元光電各廠區之耗水以製程用水為主，其排水皆經由污水處理設施處理，或依法令直接排至污水下水道至園區污水處理場。廢水排放水質皆符合主管機關之要求，對生態環境無顯著衝擊。

晶元光電隨著 2011 年產量大幅成長，使得總廢水量 1,232,448(m³)相較 2010 年 1,106,406(m³)增加 126,042(m³)，但廢水密度則由 2010 年的 133.2 (m³/m²)下降至 108.6 (m³/m²)，總體減少 18.5%，顯示晶元光電於廢水管理上之成效。晶元光電歷年用水密集度如下圖所示：

◎晶元光電廢水密集度統計



9.2.2 推動節能減碳救地球活動

■ 「看電影學愛地球」活動

為了讓同仁都能重視節能減碳的重要性，於 2011 年節能減碳活動安排了「看電影學愛地球」活動，藉由撥放『愚蠢年代』影片(氣候變遷造成地球毀滅)讓同仁了解節能減碳的重要性，並落實於生活當中，以達到環保保護目的，公告及活動紀錄如下圖電影欣賞公告及圖及電影分享活動紀錄所示。



電影欣賞公告及電影分享活動紀錄

■ 「資源分類我最行」活動

2011 年節能減碳活動中另外安排了「資源分類我最行」活動，希望藉由該活動能使同仁了解公司一般廢棄物是如何分類並讓同仁學習分類，並落實於日常生活中，亦可降低公司一般廢棄物產生量，也可提升公司資源回收率，如下圖資源分類我最行公告及圖及資源分類我最行活動紀錄所示。



資源分類我最行公告及圖及活動紀錄

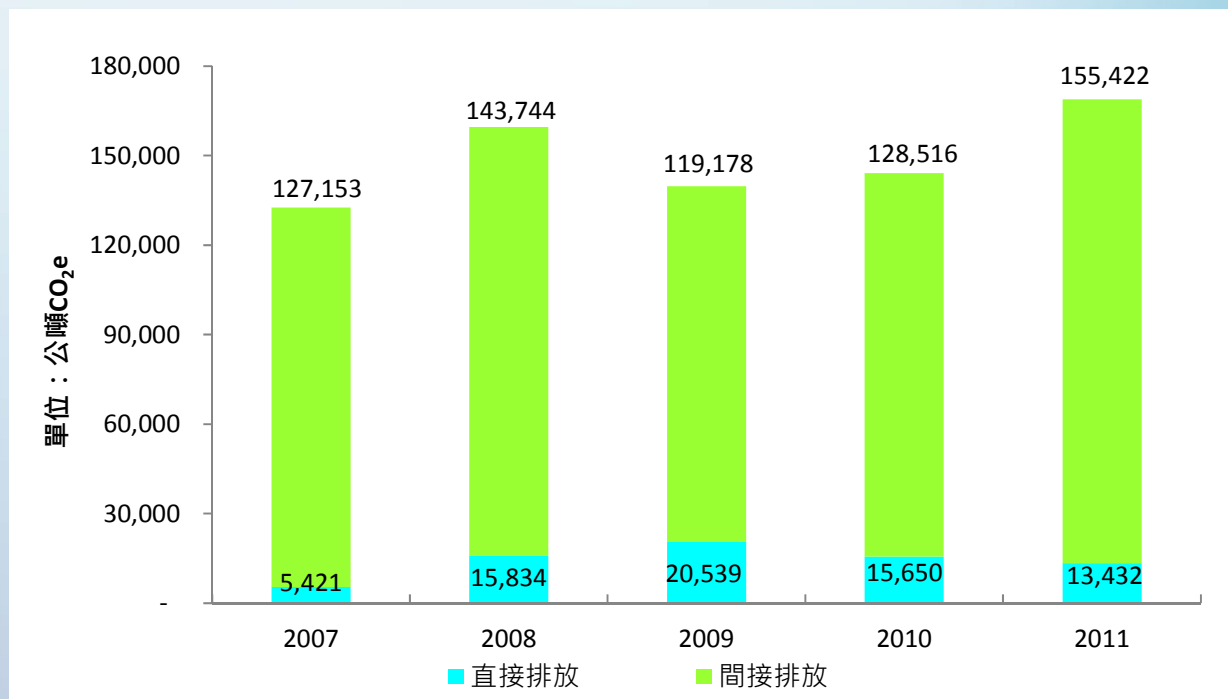
9.3 溫室氣體盤查

對抗氣候變遷與地球暖化，溫室氣體減量是重要手段，盤查則可提供減量依據。經由盤查結果可以訂出減量目標與優先順序，讓後續減量過程更有效益，並且可以藉以確認減量成果。

晶元光電自 2008 年起，台灣光電半導體產業協會(簡稱 TOSIA)產開全體會員廠商溫室氣體盤查專案，晶元光電亦參與此項專案。該專案依循 ISO 14064-1 的標準程序，開始盤查 2007 年晶元光電廠區之溫室氣體排放量，並通過驗證機構對盤查程序及結果之查證，取得溫室氣體排放量查證書，晶元光電將依據建置完成之工具，持續配合台灣光電半導體產業協會更新溫室氣體盤查資料，並進行第三者查證，並每年將盤查結果彙整後進行揭露。

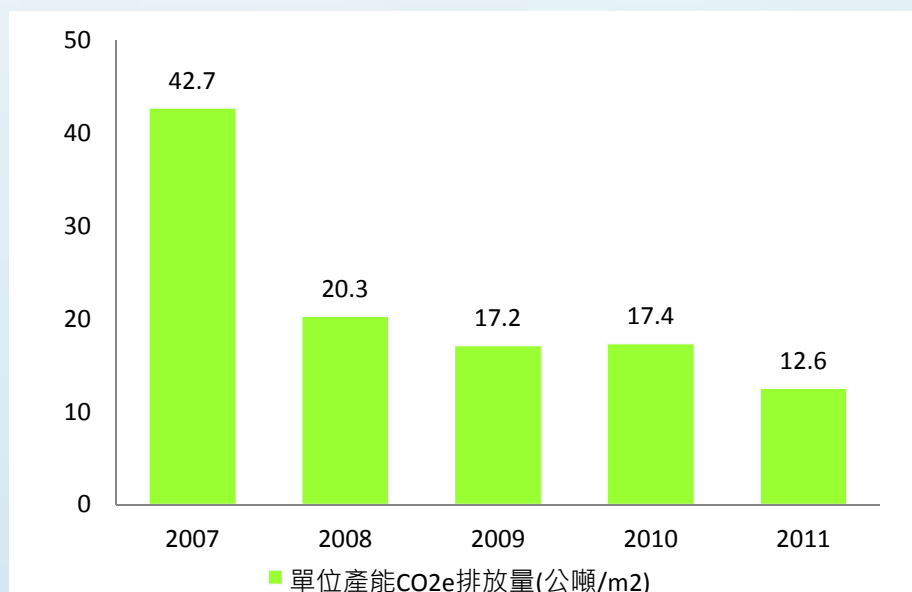
晶元光電溫室氣體排放可分為直接排放與間接排放，直接排放源包括製程使用氣體(全氟化物 FCs、一氧化二氮 N₂O、甲烷 CH₄、二氧化碳 CO₂)、揮發性有機氣體污染防治設備、緊急發電機、公務車輛所使用之天然氣、液化石油氣、汽油及柴油等燃料，以及化糞池、消防設備等逸散性排放源；間接排放源則主要為外購之電力，其他來源尚有產品及原物料運輸、供應商生產、員工差旅、廢棄物處理及員工通勤等(註：此份報告不包含間接排放之其他來源部分)。晶元光電歷年溫室氣體排放盤查結果如下圖所示：

◎晶元光電溫室氣體排放統計



雖然 2011 年晶元光電整體產品之產量大幅成長，在擴展業務的同時晶元光電持續致力於提升能源使用效率以降低溫室氣體排放密集度，2011 年溫室氣體排放密集度-單位產能 CO₂e 排放量為 12.6(公噸 CO₂e/m²)較 2010 年溫室氣體排放密集度-單位產能 CO₂e 排放量 17.4(公噸 CO₂e/m²)下降 27.5%，較 2008 年(基準年)密集度 20.3(公噸 CO₂e/m²)下降 37.9%。晶元光電歷年溫室氣體排放密集度如下圖所示：

◎晶元光電溫室氣體排放密集度統計



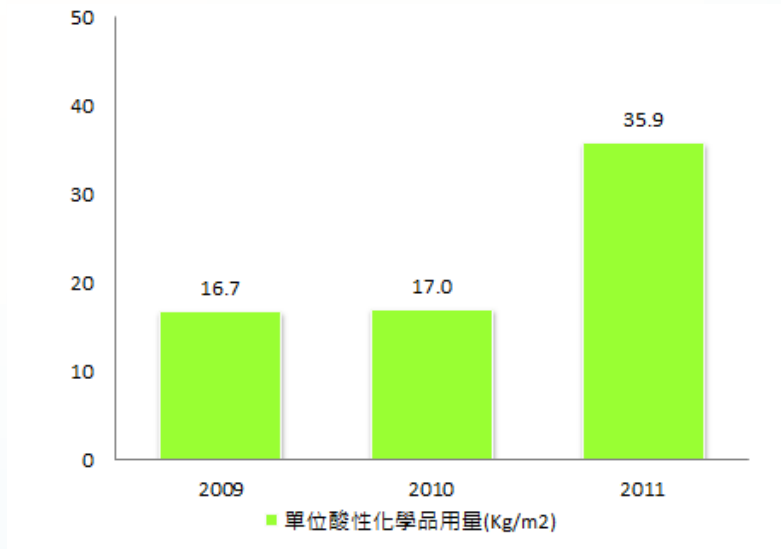
9.4 原物料及能源耗用

能資源耗用的統計幫助晶元光電評估原物料使用效率，而在環保議題及生態設計趨勢下，我們致力提高原物料使用效率以及降低包裝與出貨所需材料使用量。晶元光電投入於生產運作的原物料耗用情形如下：

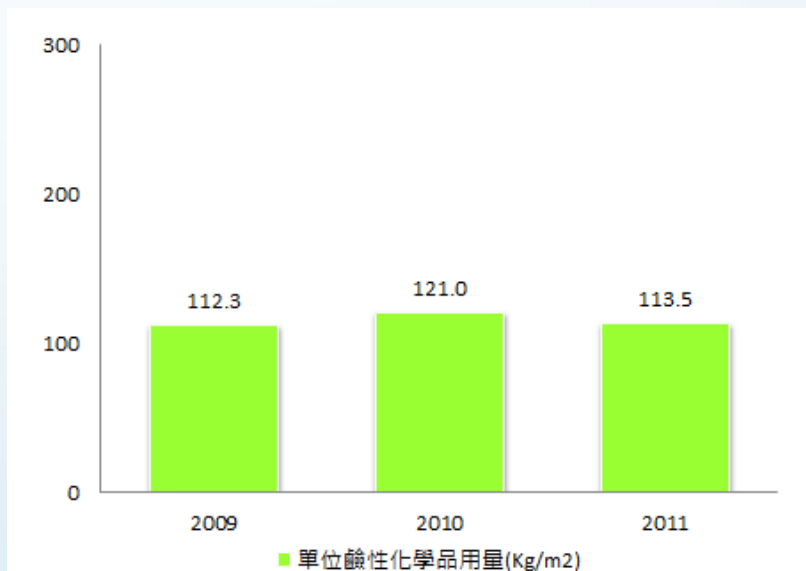
9.4.1 原物料耗用

晶元光電對於原物料的使用，一直朝著最佳化的原則，盡量減少原物料的使用，以減少廢棄物的產生及減少生產成本達到既經濟又環保的雙重效益。晶元光電歷年酸性、鹼性及有機化學品用量密度耗用情形如下所示：

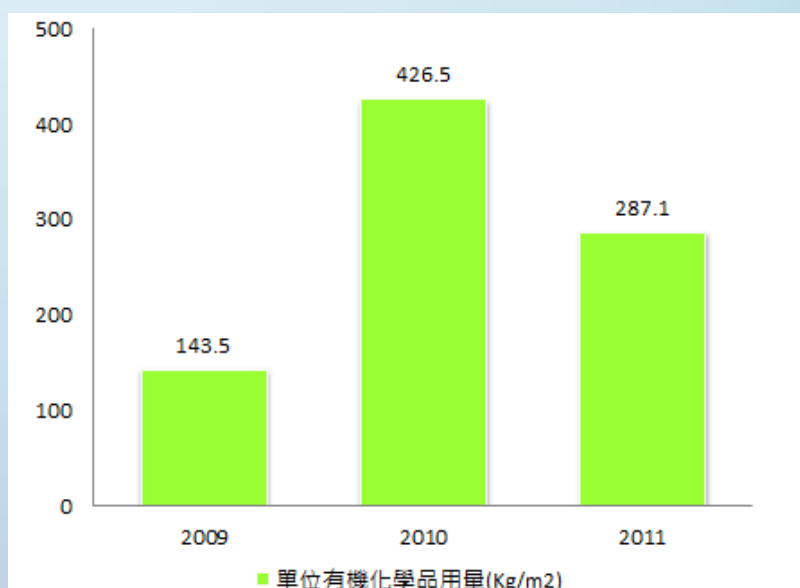
◎酸性化學品用量密度統計



◎鹼性化學品用量密度統計



◎有機化學品用量密度統計



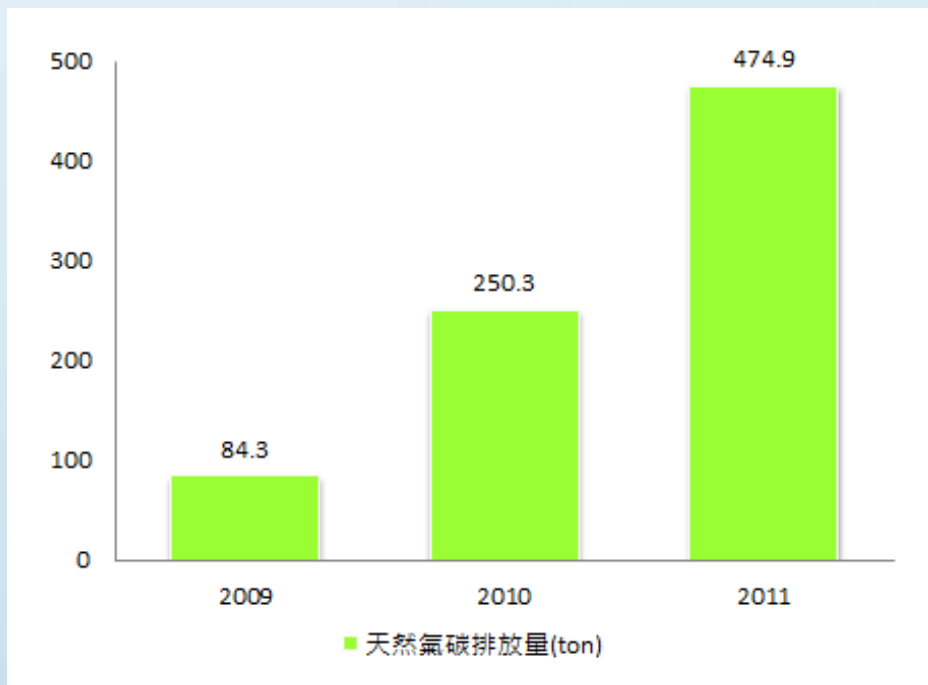
9.4.2 能源耗用

晶元光電致力於改善舊有工廠與辦公室能源使用效率，透過照明節能、空壓設備、空調設備及電力設備等節能具體措施減少營運成本。

9.4.3 直接能源(TSMC-P53)

晶元光電天然氣主要用於有機廢氣吸附及燃燒處理系統，近年來持續於各廠區加設該設備，其用量雖亦進行最適化調整，但還是持續升高情形，晶元光電歷年天然氣碳排放量情形如下所示：

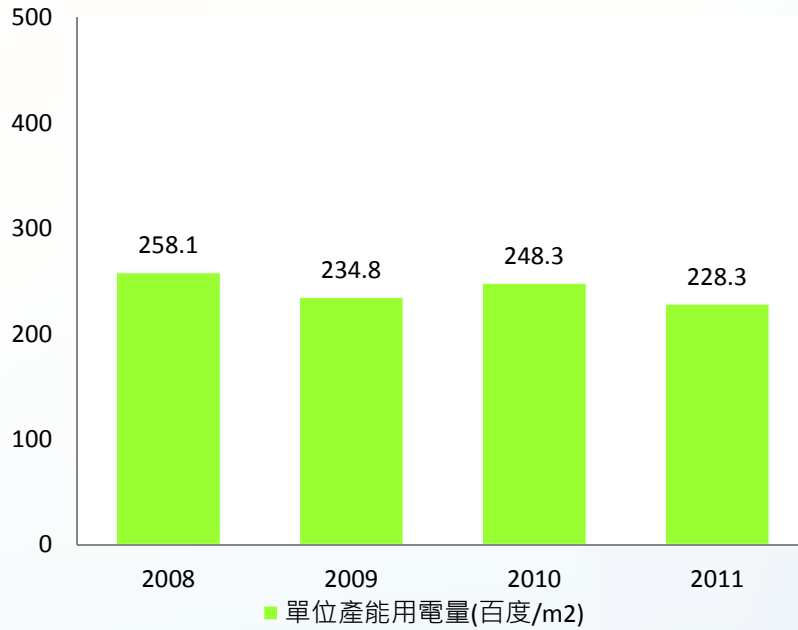
◎晶元光電於天然氣碳排放量(ton)



9.4.4 間接能源

2011年晶元光電總體間接能源(用電量)耗用量 259,097(百度)，較 2010 年增加 26.5%。由於 2011 年晶元光電整體產能大幅成長，整體耗電量增加，但晶元光電持續致力於用電效率使得 2011 年耗電密度由 2010 年 248.3(百度/m²)下降至 228.4(百度/m²)減少 8%。此外與 2008 年(基準年)耗電密度 258.1(百度/m²)相較減少 11.5%。晶元光電歷年用電密集度如下圖所示：

◎晶元光電用電密集度統計



9.4.5 禁限用有害物質管理

對於客戶關切的禁限用有害物質 (Restriction of Hazardous Substance, RoHS)，本公司所有產品已訂定『無有害物質管理程序』，並要求原物料供應商確保管控有害物質，以符合歐盟與客戶之要求。2009年為了強化有害物質管理，導入有害物質管理系統(IECQ QC 080000)，包括建立無有害物質(Hazardous Substance Free, HSF)政策、HSF 目標，鑑別客戶需求、區域法規、產品及製程等可能之限用物質之風險，管理所需之流程和目標，提供必要資源，對產品、流程和系統監控來瞭解產品及管理的能力，透過持續不斷改善形成一個完整的PDCA循環，達到有害物質管理之目標，以降低因應風險。同時間部份產品也取得SONY GP認證。



晶元光電至 2012 年止，已取得下列認證：

- IECQ QC080000 認證
- SONY GP 綠色伙伴認證



9.5 污染防治現況(空水廢)

9.5.1 空氣污染防制

晶元光電於空氣污染防制先由製程合理化減少污染物進入廢氣之中，再經由空污設備處理費排氣中的污染物。排入大氣的污染物含量必須少於或符合政府的規定，晶元光電歷年實際檢測結果，空氣污染物排放濃度亦均符合環保署所規定之排放標準。

■ 依廢氣特性分流有效處理

晶元光電廢氣依據其特性大致上區分為酸性排氣、鹼性排氣及揮發性有機物排氣等三種，至於一般機台散熱排氣並不會造成空氣污染。空氣污染防制設備依據處理污染物的種類特性而有所不同。特殊廢氣會先經過前處理設備後，再彙整至中央酸、鹼性廢氣洗滌塔進行水洗中和；屬於有機成分者則依廠區狀況送至揮發性有機物廢氣沸石轉輪設備進行吸附燃燒或活性碳吸附後，再排入大氣。

■ 系統管理，穩定運作

晶元光電空氣污染防制設備之處理能力均可符合「半導體製造業空氣污染管制及排放標準」及「固定污染源空氣污染物排放標準」之相關規定。依法定期對各類空氣污染物進行排放濃度檢測。

晶元光電依循 ISO 14001 管理系統，落實空氣污染預防之操作規範，並依設備特性施行保養及維護，由權責部門定期巡檢。各廠均設置有妥善備援系統，以確保萬一運轉中發生部分設備故障時，仍可由備援系統代之，降低污染物異常排放的機率。所有設備的運轉狀況已納入中央監控，異常時會發出警報給每日二十四小時輪班之人員。倘發生控制或排放異常則執行緊急應變處理，迅速查明原因並執行改善控制，期藉此降低生產活動所產生的污染負荷。

9.5.2 水污染防治

晶元光電於水污染防治首重減少製程污染物直接進入廢水中，排放出廢水會經由廢水處理設備降低水中污染物，期排放標準水質必須符合園區納管標準。

廠區內主要用水流程系純水系統將自來水製造成超純水，用於製程機台清洗晶片表面積所殘存的化學品。為減少總用水量，晶元光電純水系統及製程機台的排放水依照乾淨程度分級，目前正逐步建立回收系統將最乾淨者優先循環純化回製程機台使用；次者經水回收使用於非製程之次級用水；最後，無法回收使用的廢水則排至廠區內設置的廢水處理場進行終端廢水處理。

■ 依廢水特性分流有效處理

晶元光電於前端將廢水分類分流，以提升處理效能。廠區廢水可分為含砷廢水、含氟/含鐵廢水及一般酸鹼廢水，所有廢水均在製程機台端及做好嚴格的分類管理，經由分流管路收集至各類廢水的處理設施。在廠務同仁運轉維護下，將廢水處理至符合科學工業園區管理局規定之納管標準後，排放至科學工業園區污水處理場作進一步的處理。廢水經過這些綜合處理程序，確認符合河川排放標準，才由園區污水處理場排入河川。而科學工業園區管理局也會不定期抽測各公司放流水質。

■ 系統管理，穩定運作

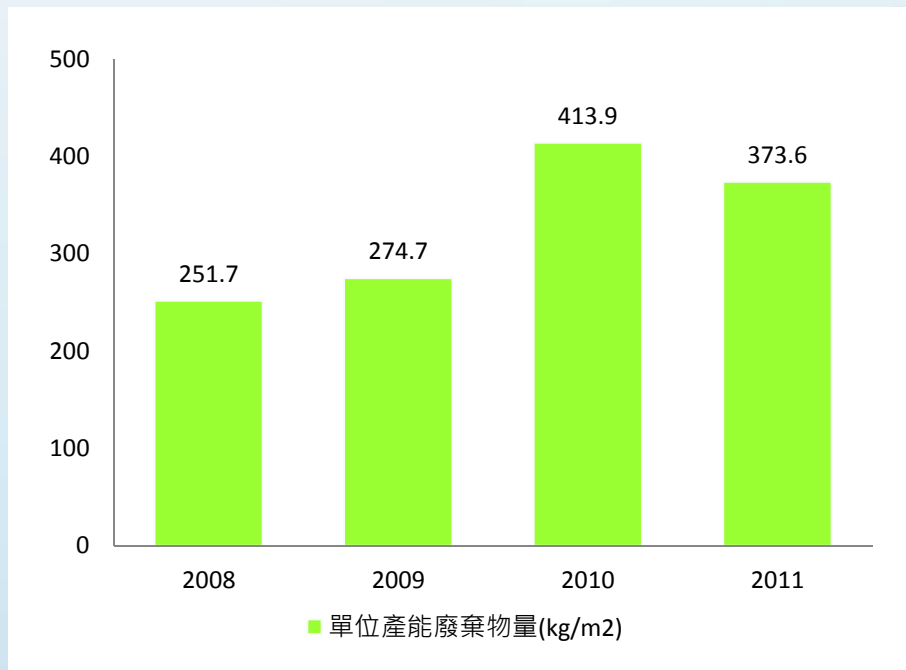
晶元光電依循 ISO 14001-1 管理系統，落實廢水場之操作規範，並依設備特性施行保養及維護，由權責部門定期巡檢。各廠均設置有妥善備援泵浦及臨時性設備，以確保萬一運轉中發生部分設備故障時，仍可由備援品代之，降低污染物異常排放的機率。異常時會發出警報給每日二十四小時輪班之人員，當下會先暫停出水，直至異常狀況排除才會恢復正常排水。

晶元光電在廢水場放流口處均設置水質(酸鹼值)、水量的監測設施，供在發生異常狀況時進行適當的應變處置。而對於放流水及原水則依照法規規定每半年檢測一次，於每月定期抽測水質狀況。以確保放流水水質符合標準。

9.5.3 廢棄物管理及回收再利用

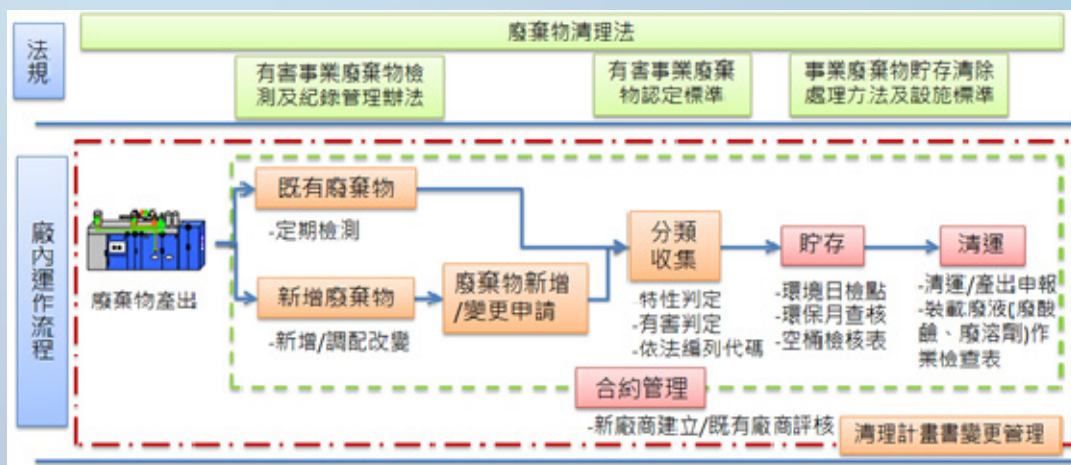
晶元光電 2011 年廢棄物量 4,239,481 Kg，相較 2010 年增加 801,798 Kg。隨著 2011 年產量大幅成長，整體廢棄物量增加，但晶元光電持續致力於減廢效率使得 2011 年用廢棄物密度由 2010 年 413.9(Kg/m²)下降至 373.6(Kg/m²)減少 9.7%。晶元光電歷年廢棄物密集度如下圖所示：

◎晶元光電廢棄物密集度統計



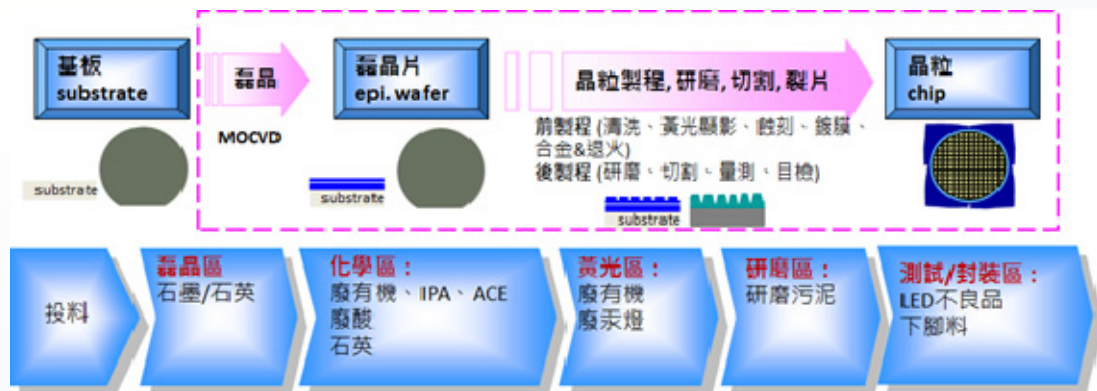
■ 廢棄物管理

晶元光電在廢棄物管理依循法規面及程序書，持續穩定運作與監控。



廢棄物廠內運作管理流程圖

晶元光電於製程生產過程中，會依屬性產生不同廢棄物，產出後會依循程序書進行管理貯存後，依法委託合格清理商進行處理。

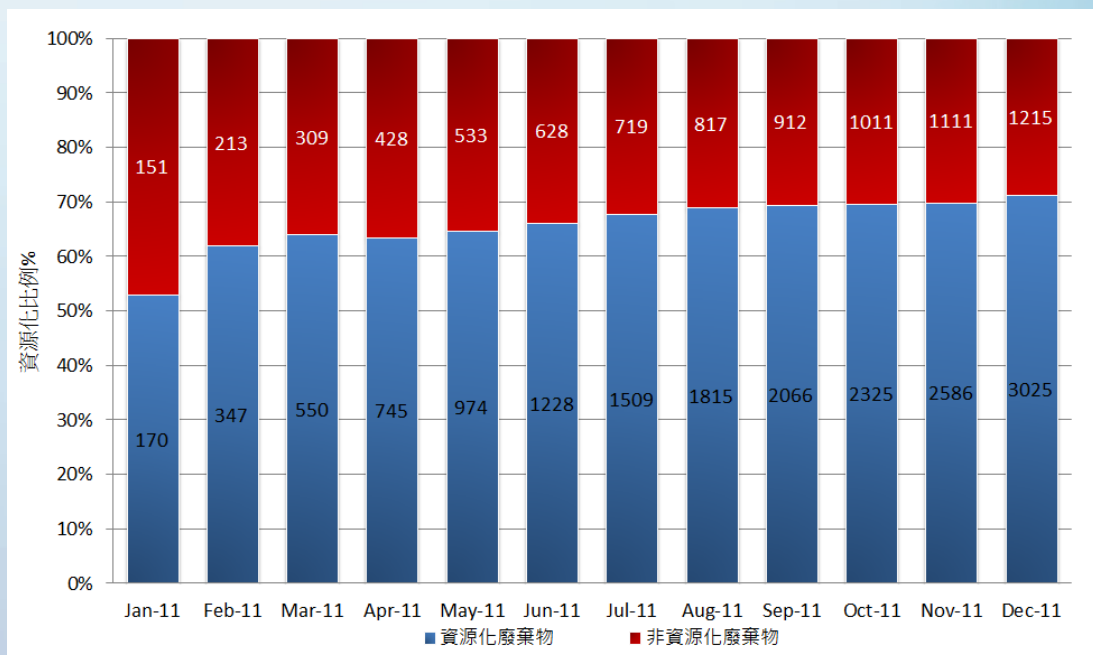


廢棄物產生來源圖

■ 廢棄物減量及資源再利用

晶元光電在減少原物料使用與廢棄物減量再利用上，藉由開發新廠商來發展廢棄物回收再利用技術，以提升回收率並同時降低非資源化廢棄物(焚化、固化及掩埋)數量，期望持續降低非資源化廢棄物以增加資源化廢棄物比例，資源化比例由 2011 年初的 50% 提升至年底的 70%。

◎晶元光電 2011 年資源化與非資源化比例圖

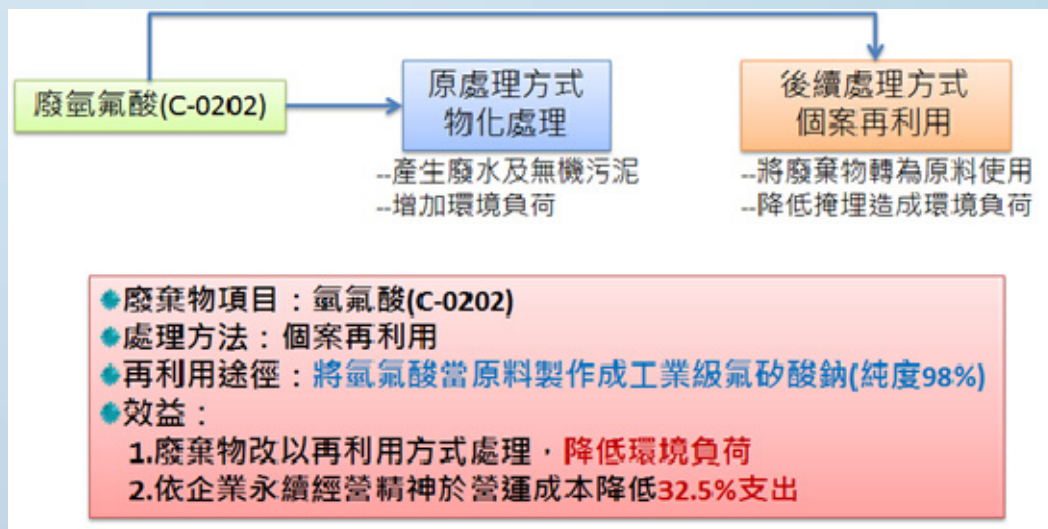


晶元光電積極推動多項廢棄物減量專案，廢棄物減量專注於化學品源頭減量及回收再利用，在製程上努力減少化學品使用量，例如：第一、改用去光阻藥水延長使用率。第二、導入自動上光阻機設備。第三、蒸鍍用轉盤改大。其效益為降低原物料使用量。第四、工程改善蝕刻藥水延長使用率。目前已順利利用工程改善來降低原物料使用量，也間接減少廢棄物產生量。

◎製程改善減少化學品使用量效益表

項目內容	效益
改用去光阻藥水延長使用率	減少去光阻用量 50%。
導入自動上光阻機設備	減少光阻劑用量 50%。
蒸鍍用轉盤改大	降低金用量 7%。
工程改善蝕刻藥水延長使用率	減少蝕刻藥水 75%。

此外晶元光電致力於減少廢水處理所產生之氟化鈣污泥，以因應台灣地少人稠的地理環境，避免持續耗用及有限的掩埋資源，目前已專管回收高濃度氫氟酸廢液進行再利用，此再利用系將氫氟酸當成原料製作成氟矽酸鈉(純度 98%)，該產品可使用於氟化劑、乳化玻璃、製造純矽等用途製程。



氫氟酸再利用方式及效益說明圖

9.6 社會參與榮譽肯定

■ 社會參與

晶元光電在環境安全衛生的推動成效除了來自高階主管的支持與全體同仁的持續改善外，另一個重要的力量是來自於主管機關所給予的協助與業界標竿企業所分享的寶貴經驗。因此，本著企業社會責任的精神，我們也陸續協助政府部會、產業協會、園區公會等推動安全衛生與風險管理事務，歷年協助事項如下表所示。

◎歷年來環境社會參與紀錄

2007	<ul style="list-style-type: none">• 協辦新竹科學工業園區管理局工安環保月『學童漫畫比賽』
2008	<ul style="list-style-type: none">• 協助台灣光電半導體產業協會(TOSIA)環安召集工作，協助會員推動環安工作• 參與台灣科學工業園區同業公會環境保護委員會召集工作，協助會員推動環保事務• 協辦新竹科學工業園區管理局工安環保月『開幕式活動』
2010	<ul style="list-style-type: none">• 參與 SEMI 『高科技產業綠色管理之發展趨勢與策略研討會』分享『從綠色光源(LED)看節能減碳』• 參與南部科學工業園區工安環保月『環保論壇』分享『從綠色光源(LED)看節能減碳』
2011	<ul style="list-style-type: none">• 協助 TOSHMS 北區促進會規劃與外部關係工作• 協辦『100年度南部科學工業園區管理局毒災應變演練』• 參與台灣科學工業園區同業公會環保委員會召集工作• 協助 TOSIA 環境暨安全永續發展委員會環保永續工作• 參與台南市政府低碳城市宣言海報展與減碳宣誓活動

■ 榮譽肯定

晶元光電在環境保護的工作上，我們始終秉持著『我們關懷(We care)、我們可以(We can)、我們改變(We care)』的精神不斷追求卓越與分享。令我們感到喜悅的是，晶元光電的努力獲得外界的肯定，如下表所示，雖然我們清楚建構良好環境保護文化並非易事，但是我們充滿信心持續向前。

◎歷年來榮獲環境保護肯定紀錄

2006	<ul style="list-style-type: none"> 南科 S3 廠獲頒臺南縣環境保護局『環保演練感謝狀』
2007	<ul style="list-style-type: none"> 南科 S3 廠獲頒南部科學工業園區『績優環境保護單位』
2008	<ul style="list-style-type: none"> 獲頒九十七年度南部科學工業園區績優環境保護人員
2009	<ul style="list-style-type: none"> 獲頒經濟部工業局『工業精銳獎』
2010	<ul style="list-style-type: none"> 竹科 N6 廠獲頒新竹科學園區管理局『環境維護優勝獎』 南科 S1 廠通過企業環保獎初選入圍
2011	<ul style="list-style-type: none"> 獲頒南部科學工業園區管理局『績優環保人員』 N3/N6 廠分別獲得新竹科學工業園區管理局『環境維護優勝獎』 獲頒台灣光電半導體協會『績優環保職場』、『優良環安人員_環保管理類』 協辦 100 年度南科毒化災洩漏疏散應變演練『嘉惠永銘』感謝狀

附錄一 全球永續性報告指標(GRI)對照表

全球永續性報告指標 GRI (Global Reporting Initiative) G3.1 對照表

「●」全部揭露 「○」部分揭露 「—」無揭露

面向	GRI指標	揭露狀況	企業社會責任報告書 相關章節	頁碼	註解
1.策略與分析					
1.1	組織的最高決策者對其組織與策略的永續性之相關聲明	●	2. 董事長暨策略長的話	2	
1.2	組織對關鍵衝擊、風險及機會之簡單陳述	●	3.2 營運概況 3.5 業務內容 3.6 企業發展	6 8 10	
2.組織簡介					
2.1	企業的名稱	●	3.1 公司簡介	3	
2.2	主要品牌、產品和服務	●	3.1 公司簡介 3.5 業務內容	3 8	
2.3	企業的營運結構，包括各主要部門、營運公司、子公司和合資企業的說明	●	3.1 公司簡介	3	
2.4	企業總部所在位置	●	3.1 公司簡介	3	
2.5	公司營運所在國家數及國家名。(包括主要營運的所在國或與永續經營有關的所在國須包含在內)	●	3.1 公司簡介	3	
2.6	所有權性質與法律形式	●	5.1 公司治理	16	
2.7	提供服務的市場。(包括地理位置圖，服務的部門和客戶/受益人的類型)	●	3.1 公司簡介 3.5 業務內容	3 8	
2.8	報告公司之規模(包括 1.員工人數、2.營運活動、3.銷售淨額—私人公司、營業淨額—公營公司、4.總資本額細分為負債和權益—私人公司、5.提供產品或服務之品質)。	●	3.1 公司簡介 3.2 營運概況 7.1 員工概況	3 6 32	
2.9	報告期間公司規模、組織結構、所有權遇重大變更時	●	3.1 公司簡介	3	
2.10	報告期間內所獲得之獎項榮譽	●	6.2 榮譽與肯定 7.4.2 榮譽與肯定 9.6 社會參與榮譽肯定	21 42 69	
3.報告參數					
3.1	所提供資訊的期間。(即會計年度或日曆年度)	●	1. 晶元光電企業社會責任報告書簡介	1	
3.2	最近一次報告的日期。(若有的話)	●	1. 晶元光電企業社會責	1	

面向	GRI指標	揭露狀況	企業社會責任報告書 相關章節	頁碼	註解
			任報告書簡介		
3.3	報告週期 (每年或每兩年)	●	1. 晶元光電企業社會責任報告書簡介	1	
3.4	針對報告書及其內容有問題時的聯絡人	●	1. 晶元光電企業社會責任報告書簡介	1	
3.5	定義報告內容的流程，包括：實質性決定、報告內容的優先順序、確認預期使用報告的利害關係人	●	4. 利害關係者之鑑別、溝通	12	
3.6	報告書的範圍	●	1. 晶元光電企業社會責任報告書簡介	1	
3.7	說明報告書特殊限制的範圍或界限	●	1. 晶元光電企業社會責任報告書簡介	1	
3.8	對合資企業、擁有部分股權的子公司、租賃設施、外包業務、以及其他個體可能嚴重影響跨越報告期間 /或跨越公司可比較性的報告基礎	●	3.1 公司簡介	3	
3.9	提供報告的資料測量技術與計算基礎，包括假設與用在編輯指標的基本估計技術和其他資訊	●	1. 晶元光電企業社會責任報告書簡介	1	
3.10	如果企業重編加入以前的報告所提供的資訊，則應說明重編入影響以及重編的原因 (如合併 / 收購，基礎年 / 期間改變，商業本質，量測方法)	●	1. 晶元光電企業社會責任報告書簡介	1	
3.11	與以前報告有明顯不同之處 (包括範圍、界限、報告中使用量測的方法等)	●	1. 晶元光電企業社會責任報告書簡介	1	
3.12	內容索引，其作用是按章節和指標確定報告內容在報告中的明確頁次和網頁連結	●	9.1 全球永續性報告指標(GRI)對照表	52	
3.13	為整個報告提供外部保證的相關政策和現行作法	●	1. 晶元光電企業社會責任報告書簡介	1	
4.治理、承諾及參與					
4.1	企業公司治理結構包括在最高治理單位對制定策略及公司監督等特定工作負有責任的委員 (依性別分，以年齡及少數族群等分類，報告最高治理階層之成員比例)	●	5.1 公司治理	16	
4.2	指出最高治理單位的主席是否亦為公司執行長	●	5.1 公司治理	16	
4.3	對僅有單一董事會結構的公司說明最高治理單位獨立和 /或非執行成員的人數	●	5.1 公司治理	16	本公司設董事九至十一人，並無獨立董事。
4.4	股東與員工向最高治理單位提供建議或經營方向的機制	●	5.1 公司治理	16	指定專人負責公司資訊之蒐集及揭露。

面向	GRI指標	揭露狀況	企業社會責任報告書 相關章節	頁碼	註解
4.5	企業最高治理單位與公司資深主管及執行者成員之間的互補連結關係	●	5.1 公司治理	16	
4.6	最高治理單位確實能避免利益衝突之程序	●	5.1 公司治理	16	
4.7	確認最高治理單位的組成與所需具備的專業之流程及其承諾，包括對性別和其他多樣性指標之任何考量	●	5.1 公司治理	16	
4.8	內部產生的使命、價值觀，行為準則的陳述和與經濟、環境和社會績效相關的原則及其實施情況	●	2. 董事長暨策略長的話 3.4 企業與核心價值觀	2 8	
4.9	最高治理單位對組織如何鑑別、確認及管理經濟、環境和社會績效的流程：包括相關的風險與機會及遵守國際議定標準、行為準則及原則	●	5.1 公司治理	16	
4.10	最高治理單位評估本身在經濟、環境與社會績效的績效表現之流程	●	5. 公司治理與核心價值	16	
4.11	說明機構有無及是否提出預警的方法或原則	●	5. 公司治理與核心價值	16	
4.12	經公司簽署或認可，由外部產生發起的經濟、環境和社會憲章、原則或其他倡議	●	5. 公司治理與核心價值	16	
4.13	公司參與商業協會，和（或）全國及國際性擁護機構的會員資格	●			未參與商業協會，和（或）全國及國際性擁護機構。
4.14	列出公司利害關係人名單，如：公眾、民間社團、顧客、股東和出資者、當地社區	●	4. 利害關係者之鑑別、溝通	12	
4.15	識別和選擇所要接觸之利害關係人的準則	●	4. 利害關係者之鑑別、溝通	12	
4.16	利害關係人參與的方式，包括按類型及按與利害關係人之接觸頻率	●	4. 利害關係者之鑑別、溝通	12	
4.17	透過與利害關係人的接觸所獲得之最近關鍵議題和關心事項及企業如何回應這些議題和關心事項，包括透過報告的呈現等	●	4. 利害關係者之鑑別、溝通	12	
經濟績效指標					
EC1	直接產生和分配的經濟價值（包括銷售額、營運成本、員工獎酬、捐助、社區投資、保留盈餘、股利和稅捐支出等）	●	3.2 營運概況	6	
EC2	氣候變遷導致公司活動涉及財務及風險與機會	●	9.1 環保及職業安全衛生管理系統驗證(含環境會計)	52	
EC3	公司界定福利計劃義務的範圍	●	7.3 員工照顧與活動	37	
EC4	接受政府之重要財政補助	—			
EC5	企業的新進人員薪資範圍與當地最低薪資依性別比較	—			
EC6	對於重要營運據點當地供應商之政策、執	—			

面向	GRI指標	揭露狀況	企業社會責任報告書 相關章節	頁碼	註解
	行與支出比例				
EC7	重要營運據點當地員工雇用程序與當地資深管理階層雇用數量與比例	—			
EC8	透過商業，類似之接觸有利大眾之基礎設施的投資與服務所產生之發展和衝擊	●	7.4.1 回饋與參予	41	
EC9	了解與描述重大的間接經濟影響，包括影響的範圍	—			
環境績效指標					
EN1	使用的原料之重量或體積	●	9.4.1 原物料耗用	60	
EN2	使用再生原料作為生產原料之比例	—			
EN3	由主要能源劃分之直接能源消費量	○	9.4.3 直接能源	62	
EN4	由主要來源劃分之間接能源消費量	●	9.2 環保節能目標與結果	53	
EN5	由環境保護及效率的改善所節省的能源	●	9.2 環保節能目標與結果	54	
EN6	企業的自主行動，包括能源使用效率的提升、運用再生能源製作的產品及服務以及由於這些行動降低的能源耗用	●	9.2.1 節約能約措施	54	
EN7	為達成間接能源消耗的減量和達成減量成果的自主行動	●	9.2.1 節約能約措施	54	
EN8	各來源別的總出水量	●	9.2.1.3 水資源管理	56	
EN9	因取水而有重大影響之水源	●	9.2.1.3 水資源管理	56	晶元光電的廠房設置在科學工業園區，用水符合管理局標準，無影響重大水源。
EN10	水回收及再利用的總量及百分比	—			
EN11	在非保護區之生物多樣性豐富的棲息地和保護區、或在其鄰近地區，所擁有、租賃或管理的土地面積和地理位置	●			晶元光電的廠房設置在科學工業園區，且符合科學園區管理局的環境影響評估，故不屬於敏感的生態保護區。
EN12	描述活動、產品及服務對保護區多樣性生物和保護區外高度生物多樣性的影響與衝擊	●		53	晶元光電的廠房設置在科學工業園區，且符合科學園區管理局的環境影響評估，故不屬於敏感的生態保護區。
EN13	保護與恢復的棲息地	—			
EN14	訂定策略、目前的行動與未來的計劃以管理生物多樣性的衝擊	—			
EN15	企業營運的活動區域影響棲息地中有	—			

面向	GRI指標	揭露狀況	企業社會責任報告書 相關章節	頁碼	註解
	IUCN紅色名單種類與國家保育類生物清單中依絕種風險程度別列出數量				
EN16	直接及間接排放之溫室氣體總量	●	9.3 溫室氣體盤查	59	
EN17	其他相關間接之溫室氣體排放量	●	9.3 溫室氣體盤查	59	
EN18	降低溫室氣體排放的行動與其成效	●	9.2.1.2 廠房改用節能設備 9.3 溫室氣體盤查	55 59	
EN19	造成破壞臭氧層之物質排放量	●			本公司無使用蒙特婁公約管制物質。
EN20	按種類和重量計算氮氧化物 (NOx)、硫化物 (SOx)、及其它重要氣體排放	●	9.5.1 空氣污染防治	64	
EN21	污水排放的污染程度及流向終點	●	9.5.2 水污染防治	65	
EN22	廢棄物的總量，按種類及處理方式描述	●	9.5.3 廢棄物管理及回收再利用	66	
EN23	重大洩漏的次數與數量	●			2011 年無重大洩漏事件。
EN24	視為具危險性的運輸、運入、輸出或處理的廢棄物總重量，根據巴賽爾協定附錄之一、二、三與八則條文，以及運輸至國外的廢棄物百分比	●			2011 年無有害事業廢棄物廢棄物境外處理。
EN25	企業排放的廢水及廢棄物對生物多樣性的明顯影響，包括種類、保育狀況、保育價值等	●			晶元光電的廠房設置在科學工業園區，且符合科學園區管理局的環境影響評估，故不屬於敏感的生態保護區。
EN26	企業從事降低其產品及服務對環境的衝擊之行動及擴大降低衝擊	●	9.4 原物料及能源耗用	60	
EN27	售出的產品及包裝材被要求回收的比例	○	9.4.1 原物料耗用	60	
EN28	重大違反環境法條規定的事件及所處罰款總金額，或非金錢方法的處罰	—			
EN29	商品、原料或人員的輸送所造成的重大環境衝擊	●	9.3 溫室氣體盤查	59	
EN30	按種類揭露環境保護的總費用與投資	○	9.1 環保及職業安全衛生管理系統驗證(含環境會計)	53	
勞工實踐與合理工作績效指標					
LA1	按地區 / 國別、雇用類型，以及雇用合約依性別進行總勞動力的細分	●	7.1 員工概況	32	
LA2	按年齡、性別和區域區分計算新進員工人	—			

面向	GRI指標	揭露狀況	企業社會責任報告書 相關章節	頁碼	註解
	數、比例與員工離職人數和離職率				
LA3	在營運主要據點對全職、正式員工提供之福利	●	7.3 員工照顧與活動	37	
LA4	受勞資雙方共同協議保護之員工比例	●	5.2 薪酬委員會	18	
LA5	針對不論是否在共同協議內容之營運變更的最少公告期限	—			
LA6	描述由勞資雙方代表參加的正式聯合勞工健康安全委員會之勞工比例，藉以監督和指導職業健康安全計劃	●	6.1 同業互助、自助、助人並積極參與國內外環安衛事務	20	
LA7	區域與性別之工傷率、職業疾病發生率、損失天數比例、缺勤率以及與工作有關的死亡人數	●	8.1.1.2 職傷員工照護及復工配工管理 6.4 職業災害防止	24 46	
LA8	對員工、家屬、及社區等針對重大疾病的教育、訓練、諮詢、預防及風險控制計劃的執行	●	8.1 健康管理 7.3 員工照顧與活動	38 44 48	
LA9	健康及安全相關議題被列於工會正式協議文件中	●	7.3 員工照顧與活動	37	
LA10	按雇員類別與性別計算的單一雇員每年接受的訓練時數	●	7.2 員工教育訓練	34	
LA11	員工職能管理和終生學習計劃以協助員工持續受雇之能力及其退休計劃	●	7.2 員工教育訓練	33	
LA12	依性別員工接受定期的績效及生涯發展審查的比例	●	7.1 員工概況	33	
LA13	公司高階管理和員工的組成類別，包括性別、年齡層、少數族群和其它多樣性指標	●	7.1 員工概況	32	
LA14	依員工類別與重要營運據點的女性與男性之基本薪資和報酬比率	●	7.1 員工概況	33	
LA15	按性別報告育嬰假後恢復工作和留存率	○	7.3 員工照顧與活動	37	
人權績效指標					
HR1	有多少公司重大投資協議與合約，載有關注人權之條款或經過人權篩選之件數和佔總重大投資件數之比例	—			
HR2	重要供應商 / 承包商與其他商業夥伴的選擇，有多少比例經過人權過濾且已採取行動	●	6.8 承攬商施工安全管理	28	
HR3	考量人權因素的員工總訓練時數。員工接受許營運相關人權考量的政策和程序訓練的總時數及有多少比例的員工受過訓練	●	7.2 員工教育訓練	34	
HR4	歧視事件發生之總數和已採取的矯正行動	●	7.3 員工照顧與活動	35	2011 年無歧視事件。
HR5	可能危害或違反員工結社自由和共同協議的作業及重要供應商和採取了什麼樣的行動	●			本公司無相關影響集會之營運模式。
HR6	企業營運活動及重要供應商對童工可能造成之危險已經確認，且衡量消除童工的貢	●	3.1 公司簡介	33	

面向	GRI指標	揭露狀況	企業社會責任報告書 相關章節	頁碼	註解
	獻				
HR7	辨認有強迫或強制性勞動風險的營運活動和重要供應商，且能消除所有形式強迫勞動的貢獻	●	7.3 員工照顧與活動	35	
HR8	公司有多少比例的安全人員對營運中相關人權有關的政策和人權考量有關的程序接受訓練	—			
HR9	侵犯當地人權事件之總數量和已採取之行動	●			本公司無侵犯人權事件。
HR10	受到人權的審查和（或）影響評估的營運活動的總數和比例	—			
HR11	經由正式申訴機制與人權有關的申訴件數、處理和解決的數量	●			本公司無人權申訴案件。
社會績效指標					
SO1	實施當地社區參與、影響評估和發展方案的營運活動之比例	—			
SO2	對貪污風險已分析之企業單位數量和比例	—			
SO3	員工受過公司之反貪污政策和程序之訓練之比例	—			
SO4	對貪污事件的反制行動	—			
SO5	公共政策之定位和參與公共政策的發展與遊說	●			本公司無參與公共政策訂定與遊說。
SO6	對政治團體、個人或相關政府團體的貢獻價值，包括財務與實物	●			本公司無政治捐獻。
SO7	針對反競爭行為、反托拉斯及獨佔等情形採取法律行動訓練之總數和其成果	●			本公司無相關法律訴訟案件。
SO8	不遵從法律及規定之貨幣罰款及非貨幣之重大懲罰總量	●			本公司無相關違法記錄。
SO9	對當地社區具有重大潛在或實際的負面影響的營運活動	●			本公司無相關營運活動。
SO10	對當地社區具有重大潛在或實際的負面影響之預防和減緩措施	—			
產品責任績效指標					
PR1	在產品週期的各階段，影響健康和安全的產品及服務都經過評估改善，有多少比例的重要產品和服務經過這些程序	●	9.4.5 禁限用有害物質管理	63	
PR2	按結果種類，闡述商品與服務在壽限內違反法律規範及傷害健康及安全的事件數量	●			2011年無違反產品與服務之健康與安全相關法令案件。
PR3	依程序必要的產品與服務資訊類型及需要這些訊息的重要產品和服務之比例	●	9.4.5 禁限用有害物質管理	63	
PR4	按結果種類闡述商品與服務違反規定及自願性規範事件數量的資訊	●			2011年無違反產品與服務訊息與標示相

面向	GRI指標	揭露狀況	企業社會責任報告書 相關章節	頁碼	註解
					關法令。
PR5	針對顧客的滿意作調查的行動，包括衡量客戶滿意度調查的結果	—			
PR6	有關市場溝通，包括廣告、促銷、贊助等活動，所做遵從法律、標準及自律性的規劃	—			
PR7	按結果種類闡述商品與服務違反法律規範及自律的市場溝通，包括廣告、促銷、贊助等活動數量	●			2011 年無違反市場溝通相關規定之案件。
PR8	客戶抱怨關於隱私權侵犯，和資料外洩等事件的總數	●			本公司無相關資料外洩及投訴事件，晶元公司仍採取相關預防措施。
PR9	提供與使用產品與服務中，違背法律與規定導致重大罰款之貨幣價值	●			本公司於 2011 年無重大罰款。

附錄二 發行單位資訊與聯絡方式

發行	晶元光電股份有限公司
發行人	董事長 李秉傑
編輯工作群	王郁婷、蕭友誠、朱正道、張嘉哲、徐千惠
資料協助	南部科學工業園區管理局 財團法人成大研究發展基金會
發行地址	台南科學工業園區新市區大順九路 16 號
聯絡電話	+886-3-567-8000 / +886- 6-5050885
聯絡人	王郁婷 / 蕭友誠
網址	www.epistar.com
發行日期	2012 年 11 月



Actualize LED Potential

晶元光電股份有限公司

N3 廠 企業總部

地址：新竹市科學園區力行 5 路 5 號

T +886-3-567-8000

F +886-3-579-0801

S1 廠

地址：台南科學工業園區新市區大順九路 16 號

T +886-6-505-0885

F +886-6-505-3669

S3 廠

地址：台南科學工業園區善化區南科八路 11 號

T +886-6-505-3889

F +886 6 505-0018